

# ਨਾਨਕ ਲਾਮਾ

ਕਰਨਲ ਡਾ ਦਲਵਿੰਦਰ ਸਿੰਘ ਗੋਵਾਲ

ਗੁਰੂ ਨਾਨਕ ਦੇਵ ਜੀ ਨੇ ਨੌਂ ਖੰਡ ਪ੍ਰਿਥਵੀ ਭ੍ਰਮਣ ਕਰਕੇ ਸੱਚ ਦਾ ਸੁਨੇਹਾ ਘਰ ਘਰ ਦਿਤਾ। ਜਿਨ੍ਹਾਂ ਜਿਨ੍ਹਾਂ ਲੋਕਾਂ ਨੂੰ ਗੁਰੂ ਜੀ ਮਿਲੇ ਸਭਨਾਂ ਨੇ ਗੁਰੂ ਜੀ ਦਾ ਪ੍ਰਭਾਵ ਕਬੂਲਿਆ, ਅਪਣੇ ਅਪਣੇ ਪ੍ਰਭਾਵ ਅਨੁਸਾਰ ਉਨ੍ਹਾਂ ਨੇ ਗੁਰੂ ਜੀ ਨੂੰ ਦਿਲ ਮਨ ਵਿੱਚ ਉਤਾਰ ਲਿਆ ਤੇ ਅਪਣੀ ਸੂਝ ਅਨੁਸਾਰ, ਅਪਣੇ ਸਭਿਆਚਾਰ ਅਨੁਸਾਰ ਗੁਰੂ ਜੀ ਨੂੰ ਨਵਾਂ ਨਾਮ ਦੇ ਲਿਆ। ਜਿੱਥੇ ਨੇਪਾਲ ਵਿੱਚ ਨਾਨਕ ਰਿਸ਼ੀ, ਸ੍ਰੀ ਲੰਕਾ ਵਿੱਚ ਨੰਨੂ ਬੁੱਧ, ਚੀਨ ਵਿੱਚ ਬਾਬਾ ਫੂਸਾ, ਜੱਦਾ ਅਰਬ ਵਿੱਚ ਨਾਨਕ ਪੀਰ, ਮੱਕਾ (ਅਰਬ), ਅਲੈਪੋ (ਸੀਰੀਆ) ਵਿੱਚ ਤੇ ਉਰਾ ਤਿਉਬੇ (ਰੂਸ) ਵਿੱਚ ਵਲੀ ਹਿੰਦ, ਕਾਹਿਰਾ ਮਿਸਰ ਵਿੱਚ ਨਾਨਕ ਵਲੀ, ਤੁਰਕਿਸਤਾਨ (ਰੂਸ) ਵਿੱਚ ਨਾਨਕ ਵਲੀ ਹਿੰਦ, ਅਲਕੂਤ ਤੇ ਬਗਦਾਦ (ਇਰਾਕ) ਵਿੱਚ ਬਾਬਾ ਨਾਨਕ, ਬੁਖਾਰਾ (ਰੂਸ) ਵਿੱਚ ਨਾਨਕ ਕਦਮਦਾਰ, ਮਜ਼ਹਰ ਸ਼ਰੀਫ ਵਿੱਚ ਪੀਰ ਬਾਲਿਗਦਾਨ ਅਤੇ ਤਿਬਤ, ਨੇਪਾਲ, ਭੂਟਾਨ, ਸਿਕਿਮ, ਅਰੁਣਾਚਲ ਆਦਿ ਵਿੱਚ ਉਸਨੂੰ ਗੁਰੂ ਰਿਪੋਸ਼ ਤੇ ਨਾਨਕ ਲਾਮਾ ਨਵਾਂ ਨਾਲ ਯਾਦ ਕੀਤਾ ਜਾਂਦਾ ਸੀ। ਪੇਸ਼ ਹੈ ਗੁਰੂ ਨਾਨਕ ਦੇਵ ਜੀ ਦਾ ਨਾਨਕ ਲਾਮਾ ਰੂਪ।

## 1- ਸੇਗਾਂਗ ਮੰਚੁਖਾ-ਜਿੱਥੇ ਲਾਮੇ ਗੁਰੂ ਨਾਨਕ ਦੀ ਪੂਜਾ ਕਰਦੇ ਹਨ

ਭਾਰਤ ਦੇ ਧੁਰ ਉੱਤਰ-ਪੂਰਬ ਵਿੱਚ ਚੀਨ ਤਿਬਤ ਤੇ ਬਰਮਾਂ ਦੀਆਂ ਹੱਦਾਂ ਨੂੰ ਛੂੰਹਦਾ ਹੈ ਭਾਰਤੀ ਪ੍ਰਦੇਸ਼ ਅਰੁਣਾਚਲ ਪ੍ਰਦੇਸ਼ ਜਿਸ ਦੇ ਪੱਛਮੀ ਸਿਮਾਂਗ ਜ਼ਿਲ੍ਹੇ ਦਾ ਤਿੱਬਤ ਚੀਨੀ ਹੱਦ ਨਾਲ ਲਗਦਾ ਹੈ ਮੰਚੁਖਾ। ਮੰਚੁਖਾ ਤੋਂ ਭਾਵ ਅਰੋਗਤਾ ਬਖਸ਼ਣ ਵਾਲਾ ਜਲ। ਯਾਰਗਪਚੂ ਦਰਿਆ ਦੇ ਕੰਢੇ ਵਸਿਆ ਇਹ ਛੋਟਾ ਜਿਹਾ ਨਗਰ ਤਿੱਬਤ ਤੋਂ ਉੱਜੜ ਕੇ ਆਏ ਕਰਮਾਪਾ ਪੰਥ ਦਾ ਵਾਸਾ ਹੈ। ਤਿੱਬਤ ਦੀ ਹੱਦ ਤੋਂ 20 ਕਿਲੋਮੀਟਰ ਪਿੱਛੇ ਹੈ। ਇਹ ਮੱਧ-ਉਤਰੀ ਅਰੁਣਾਚਲ ਪ੍ਰਦੇਸ਼ ਦੇ ਪੱਛਮੀ ਅਲੌਗ ਜ਼ਿਲ੍ਹੇ ਦੀ ਤਹਿਸੀਲ ਦਾ ਦਫਤਰ ਵੀ ਹੈ। ਪੰਦਰਾਂ ਕੁ ਛੋਟੇ-ਛੋਟੇ ਝੁੰਗੀਆਂ ਵਿੱਚ ਵਸੇ ਪਿੰਡਾਂ ਵਿਚਕਾਰ ਵਸਿਆ ਮੰਚੁਖਾ ਇਸੇ ਨਾ ਦੀ ਵਾਦੀ ਤੋਂ ਹਵਾਈ ਰਸਤੇ ਬਹਾਰ ਜਾਣ ਲਈ ਇਕੋ-ਇਕੋ ਰਾਹ ਪ੍ਰਦਾਨ ਕਰਦਾ ਹੈ। ਪੈਦਲ ਜਾਣ ਲਈ ਇਸ ਵਾਦੀ ਵਿਚੋਂ ਬਾਹਰ ਨਿਕਲਣ ਖਾਤਰ ਉੱਚੇ-ਉੱਚੇ ਪਰਬਤਾਂ ਨੂੰ ਪਾਰ ਕਰਨਾ ਪੈਂਦਾ ਹੈ। ਸੰਨ 1962 ਦੀ ਭਾਰਤ-ਚੀਨ ਜੰਗ ਵੇਲੇ ਮੰਚੁਖਾ ਵਾਦੀ ਵਿੱਚ ਇੱਕ ਭਾਰਤੀ ਬ੍ਰੀਗੇਡ ਤੈਨਾਤ ਸੀ ਜਿਸ ਨੂੰ ਚੀਨੀ ਸੈਨਾ ਨੇ ਘੇਰ ਲਿਆ ਸੀ। ਇਸ ਭਾਰਤੀ ਬ੍ਰੀਗੇਡ ਨੂੰ ਵਾਦੀ ਵਿਚੋਂ ਨਿਕਲਣ ਦਾ ਹੁਕਮ ਮਿਲਿਆ ਤਾਂ ਚਾਰੇ ਪਾਸੇ ਉਚੀਆਂ ਪਹਾੜੀਆਂ ਹੋਣ ਕਰਕੇ ਸਾਰੀ ਭਾਰਤੀ ਬ੍ਰੀਗੇਡ ਹੀ ਮੌਤ ਦੇ ਮੂੰਹ ਜਾ ਪਈ ਤੇ ਮੰਚੁਖਾ ਵਾਦੀ ਉੱਤੇ ਚੀਨੀਆਂ ਦਾ ਕਬਜ਼ਾ ਹੋ ਗਿਆ। ਇਸ ਦੀਆਂ ਨਿਸਾਨੀਆਂ ਪਹਾੜੀਆਂ ਉੱਪਰ ਚੀਨੀ ਗੋਲਾ ਬਾਰੂਦ ਤੇ ਵਾਦੀ ਵਿੱਚ ਆਵਾਰਾ ਘੁੰਮਦੇ ਚੀਨੀ ਟੱਟੂ ਸਨ ਜਿਨ੍ਹਾਂ ਨੂੰ ਬਾਦ ਵਿੱਚ ਆਈ ਨਵੀਂ ਭਾਰਤੀ ਸੈਨਾ ਨੇ ਵਰਤਣਾ ਸ਼ੁਰੂ ਕਰ ਦਿਤਾ।

ਸੰਨ 1986-87 ਵਿੱਚ ਜਦੋਂ ਇਸ ਲਿਖਾਰੀ ਨੂੰ ਏਥੇ ਆਉਣ ਦਾ ਹੁਕਮ ਮਿਲਿਆ ਤਾਂ ਜ਼ਿਲ੍ਹਾ ਦਫਤਰ ਅਲੌਗ ਪਹੁੰਚਣ ਲਈ ਸੱਤ ਦਿਨਾਂ ਦਾ ਜੋਖੋਂ ਭਰਿਆ ਮਾਰਗ ਤਹਿ ਕਰਨ ਲਈ ਦੋ ਦੋ ਦਿਨ ਤਿਆਰੀਆਂ ਹੁੰਦੀਆਂ ਰਹਿੰਦੀਆਂ ਹਨ। ਬਾਹਰੋਂ ਰਸਦ ਪਾਣੀ ਤੇ ਆਵਾਜਾਈ ਦਾ ਮੁੱਖ ਸਾਧਨ ਹਵਾਈ ਸਾਧਨ ਹਵਾਈ ਸੈਨਾ ਦੇ ਹੈਲੀਕਾਪਟਰ ਅਤੇ ਏ ਐਨ 32 ਹਵਾਈ ਜਹਾਜ਼ ਹਨ ਜਿਨ੍ਹਾਂ ਲਈ ਇਹ ਜ਼ਰੂਰੀ ਹੈ ਕਿ ਮੌਸਮ ਸਾਫ ਹੋਵੇ। ਮੱਧ-ਅਪ੍ਰੈਲ ਤੋਂ ਮੱਧ-ਅਗਸਤ ਤੱਕ ਇਹ ਵਾਦੀ ਬੱਦਲਾਂ ਨਾਲ ਪੂਰੀ ਘਿਰੀ ਰਹਿੰਦੀ ਹੈ ਤੇ ਹਵਾਈ ਜਹਾਜ਼ ਰਾਹੀਂ ਜਾਂ ਹੈਲੀਕਾਪਟਰ ਕਦੇ ਕਦਾਈਂ ਹੀ ਆ ਸਕਦੇ ਹਨ। ਅਗਸਤ ਤੋਂ ਮਾਰਚ ਤੱਕ ਮੌਸਮ ਕੁੱਝ ਠੀਕ ਰਹਿੰਦਾ ਹੈ। ਇਹੀ ਦਿਨ ਹਨ ਜਦ ਆਸਾਮ ਦੇ ਮੋਹਨਬਾੜੀ ਤੇ ਜੋਰਹਾਟ ਹਵਾਈ ਅੱਡਿਆਂ ਤੋਂ ਰਾਸ਼ਨ-ਰਸਦ ਇਥੇ ਪੂਰੇ ਸਾਲ ਲਈ ਪਹੁੰਚਾਏ ਜਾਂਦੇ ਹਨ।

ਮੈਂ ਜਦ ਏਥੇ ਪਹੁੰਚਿਆ ਸਾਂ ਤਾਂ 1986 ਦਾ ਸਤੰਬਰ ਮਹੀਨਾ ਸੀ। ਮੇਰੇ ਨਾਲ ਮੇਰੀ ਕਮਾਨ ਬੱਲੇ ਤੋਪਖਾਨੇ ਦੀ ਬੈਟਰੀ ਸੀ ਤੇ ਮੈਂ ਮਹਾਰ ਰਜਮੈਂਟ ਦੀ ਬਟਾਲੀਅਨ ਦੀ ਮੱਦਦ ਲਈ ਏਥੇ ਤੈਨਾਤ ਹੋਇਆਂ ਸਾਂ। ਮੇਰਾ ਆਪਣਾ ਟਿਕਾਣਾ ਮੰਚੁਖਾ ਤੋਂ 8 ਕਿਲੋਮੀਟਰ ਦੂਰ ਸੇਗਾਂਗ ਨਾ ਦੀ ਥਾਂ ਤੇ ਸੀ ਜੋ ਪੈਦਲ ਦੋ ਘੰਟੇ ਤੋਂ ਵੱਧ ਦਾ ਪਹਾੜੀ ਸਫਰ ਸੀ ਜਿਥੋਂ ਮੈਂ ਹਰ ਦੂਜੇ-ਤੀਜੇ ਦਿਨ ਮੰਚੁਖਾ ਆਉਂਦਾ ਰਹਿੰਦਾ ਸਾਂ।

ਮੰਚੁਖਾ ਵਾਦੀ ਦਾ ਅਖੀਰੀ ਪਿੰਡ ਹੈ ਸੇਗਾਂਗ। ਬਰਫਾਂ ਬੱਦਲਾਂ ਵਿੱਚ ਘਿਰਿਆ ਇਹ ਪਿੰਡ ਪੱਛਮੀ ਤਿੱਬਤ ਤੋਂ ਭਾਰਤ ਆਏ ਮੇਂਬਾ ਜਾਤੀ ਕਬੀਲੇ ਦਾ ਵਾਸਾ ਹੈ। ਲੱਕੜੀ ਕੱਟ ਕੇ ਫੱਟੇ ਬਨਾਉਣਾ ਤੇ ਸ਼ਿਕਾਰ ਇਨ੍ਹਾਂ ਦੇ ਮੁੱਖ ਪੇਸ਼ ਹਨ। ਸੜਕ ਤੱਕ ਏਥੋਂ ਦਾ ਦਸ ਦਿਨ ਦਾ ਪੈਦਲ ਸਫਰ ਹੈ। ਹਵਾਈ ਸੈਨਾਂ ਦੋ ਜਹਾਜ਼ ਏਥੇ ਰਾਸ਼ਨ ਸੁੱਟ ਜਾਂਦੇ ਹਨ ਜਿਸ ਨਾਲ ਇਨ੍ਹਾਂ ਦਾ ਗੁਜ਼ਾਰਾ ਵਾਹਸ਼ਵਾ ਚਲੀ ਜਾਂਦਾ ਹੈ।

ਜਦ ਏਥੇ ਬਦਲੀ ਹੋਈ ਤਾਂ ਮੈਂ ਇਸ ਇਲਾਕੇ ਬਾਰੇ ਤੇ ਇਥੋਂ ਦੇ ਵਾਸੀਆਂ ਬਾਰੇ ਜਾਣਕਾਰੀ ਪ੍ਰਾਪਤ ਕਰਨੀ ਸ਼ੁਰੂ ਕਰ ਦਿੱਤੀ। ਇੱਕ ਦਿਨ ਸਾਢੇ ਛੇ ਵਜੇ (ਰਾਤ ਏਥੇ ਸ਼ਾਮੀਂ ਸਾਢੇ ਚਾਰ ਵਜੇ ਹੋ ਜਾਂਦੀ ਹੈ) ਬੈਠਾ ਅੰਗੀਠੀ ਕੋਲ ਅੱਗ ਸੇਕਦਾ ਕੁੱਝ ਪੜ੍ਹ ਰਿਹਾ ਸਾਂ ਕਿ ਸੇਗਾਂਗ ਦਾ ਗਾਉਂ ਬੂੜਾ (ਸਰਪੰਚ) ਆਇਆ ਤੇ ਇੱਕ ਗੱਭਰੂ ਨੂੰ ਹੋਏ ਦਰਦਾਂ ਦੇ ਇਲਾਜ ਲਈ ਲੈ ਕੇ ਜਾਣ ਵਾਸਤੇ ਜ਼ੋਰ ਦੇਣ ਲੱਗਿਆ। ਡਾਕਟਰ ਤਾਂ ਮੈਂ ਹਾਂ ਨਹੀਂ ਸਾਂ, ਕੁੱਝ ਗੋਲੀਆਂ ਨਾਲ ਸਨ, ਇਨਸਾਨੀਅਤ ਦੇ ਨਾਤੇ ਵੀ ਬਿਮਾਰ ਨੂੰ ਵੇਖਣਾ ਮੈਂ ਠੀਕ ਸਮਝਿਆ। ਲੱਕੜੀ ਦੇ ਮਕਾਨ ਅੰਦਰ ਫੱਟਿਆਂ ਤੇ ਪਿਆ ਇਹ ਗੱਭਰੂ ਦਰਦ ਨਾਲ ਤੜਪ ਰਿਹਾ ਸੀ। ਉਸ ਕੋਲ ਇੱਕ ਲਾਮਾ ਕੁੱਝ ਓਹੜ ਪੋਹੜ ਕਰਨ ਲੱਗਿਆ ਹੋਇਆ ਸੀ।

ਗੱਭਰੂ ਨੂੰ ਵੇਖਿਆ ਤਾਂ ਉਸ ਦਾ ਪੇਟ ਇੱਕ ਦਮ ਆਕੜਿਆ ਲੱਗਿਆ। ਮੈਂ ਉਸ ਨੂੰ ਡਾਇਆਜ਼ੀਨ ਤੇ ਬਰਾਲਗਨ ਦੀਆਂ ਗੋਲੀਆਂ ਦੇ ਦਿੱਤੀਆਂ, ਪਰ ਲਾਮਾ ਨੇ ਦਵਾਈ ਦੇਣੋ ਰੋਕ ਦਿਤਾ ਤੇ ਟੁੱਟੀ ਫੁੱਟੀ ਹਿੰਦੀ ਵਿੱਚ ਆਖਣ ਲਗਾ,

-ਅਭੀ ਨਹੀਂ। ਪੂਜਾ ਕੇ ਬਾਅਦ।

ਉਹ ਮੱਖਣ ਦਾ ਇੱਕ ਬੁੱਤ ਜਿਹਾ ਬਣਾ ਰਿਹਾ ਸੀ ਤੇ ਨਾਲੋ-ਨਾਲ ਨਾਨਕ-ਨਾਨਕ ਜਪੀ ਜਾ ਰਿਹਾ ਸੀ। ਉਤਸੁਕਤਾ ਵਸ ਮੈਂ ਉਸ ਤੋਂ ਪੁੱਛ ਲਿਆ, 'ਤੁਸੀਂ ਪੂਜਾ ਕਿਸ ਦੀ ਕਰਦੇ ਹੋ? ਮਹਾਤਮਾ ਬੁੱਧ ਦੀ?'

-ਨਹੀਂ! ਆਪਣੇ ਗੁਰੂ ਦੀ। ਉਸ ਦਾ ਜਵਾਬ ਸੀ।

-ਕੌਣ ਹੈ ਤੁਹਾਡਾ ਗੁਰੂ? ਮੇਰਾ ਅਗਲਾ ਸਵਾਲ ਸੀ।

-ਗੁਰੂ ਨਾਨਕ ! ਉਸ ਦੇ ਇਸ ਜਵਾਬ ਨੇ ਮੈਨੂੰ ਹੈਰਾਨ ਕਰ ਦਿਤਾ।

-ਆਪ ਨੂੰ ਗੁਰੂ ਨਾਨਕ ਦੀ ਪੂਜਾ ਕਿਸ ਨੇ ਸਿਖਾਈ?

-ਸਾਡੇ ਹੈਡ ਲਾਮਾ ਨੇ। ਪਿਛਲੇ ਸਾਲ ਮਰ ਗਿਆ। ਸੌ ਸਾਲ ਦੀ ਉਮਰ ਸੀ।

ਮੇਰੀ ਉਤਸੁਕਤਾ ਸਿਖਰ ਤੇ ਸੀ।

-ਉਸ ਨੂੰ ਕਿਸ ਨੇ ਸਿਖਾਈ?

-ਉਸ ਤੋਂ ਪਹਿਲੇ ਲਾਮਾ ਨੇ। ਸਾਡੇ ਬਹੁਤ ਪੁਰਾਣੇ ਲਾਮਾ ਨੇ ਗੁਰੂ ਜੀ ਦੇ ਦਰਸ਼ਨ ਕੀਤੇ ਸਨ। ਪੀੜ੍ਹੀ ਦਰ ਪੀੜ੍ਹੀ ਲਾਮਾ ਗੁਰੂ ਜੀ ਦੀ ਪੂਜਾ ਬਾਰੇ ਆਪਣੇ ਚੇਲਿਆਂ ਨੂੰ ਸਿਖਾਉਂਦੇ ਆ ਰਹੇ ਨੇ।

-ਆਪ ਮਹਾਤਮਾ ਬੁੱਧ ਦੀ ਪੂਜਾ ਨਹੀਂ ਕਰਦੇ?

‘ਮਹਾਤਮਾ ਬੁੱਧ ਨੂੰ ਵੀ ਪੂਜਦੇ ਹਾਂ। ਸ਼ਿਵ ਜੀ ਭਗਵਾਨ ਨੂੰ ਵੀ ਤੇ ਨਾਨਕ ਲਾਮਾ ਨੂੰ ਵੀ। ਇਨ੍ਹਾਂ ਸਭ ਦੀਆਂ ਮੂਰਤੀਆਂ ਸਾਡੇ ਗੌਂਫਾ (ਬੋਧੀ ਮੰਦਰ) ਵਿੱਚ ਹਨ। ਪਹਿਲਾਂ ਪਹਿਲਾਂ ਇਥੇ ਸ਼ਿਵ ਜੀ ਦਾ ਇੱਕ ਬਹੁਤ ਵੱਡਾ ਮੰਦਰ ਸੀ, ਜਿਸ ਦੀ ਬੜੀ ਪੂਜਾ ਹੁੰਦੀ ਸੀ। ਦੂਰ ਦੂਰ ਤੋਂ ਸਾਧੂ ਲੋਕ ਇਥੇ ਆਉਂਦੇ ਸਨ। ਗੁਰੂ ਨਾਨਕ ਜੀ ਵੀ ਉਦੋਂ ਹੀ ਏਥੇ ਆਏ। ਉਨ੍ਹਾਂ ਨੇ ਸਾਧੂਆਂ ਨਾਲ ਬਚਨ ਬਿਲਾਸ ਵੀ ਕੀਤੇ ਤੇ ਤਪਸਿਆ ਵੀ, ਪਿੱਛੋਂ ਇੱਕ ਵੱਡਾ ਭੁਚਾਲ ਆਇਆ ਤੇ ਨਾਲ ਲਗਦੇ ਦਰਿਆ ਨੇ ਇਹ ਮੰਦਰ ਰੋੜ੍ਹ ਦਿਤਾ ਤੇ ਵਾਦੀ ਢਾਲੀ ਹੋ ਗਈ। ਜਦ ਲਾਮਾ ਏਧਰ ਆਏ ਤਾਂ ਉਨ੍ਹਾਂ ਨੇ ਇਥੇ ਇੱਕ ਬੋਧੀ ਮੰਦਰ ਬਣਾ ਲਿਆ, ਜਿਸ ਵਿੱਚ ਸ਼ਿਵ ਜੀ ਦੀ ਵੀ ਪੂਜਾ ਹੁੰਦੀ ਹੈ ਤੇ ਨਾਨਕ ਲਾਮਾ ਦੀ ਵੀ’।

-‘ਲਾਮੇ ਸ਼ਿਵ ਦੀ ਤੇ ਗੁਰੂ ਨਾਨਕ ਦੀ ਪੂਜਾ ਕਿਉਂ ਕਰਦੇ ਹਨ’?

-ਸ਼ਿਵ ਜੀ ਭਗਵਾਨ ਨੇ ਏਥੇ ਤਪਸਿਆ ਕੀਤੀ ਸੀ। ਗੁਰੂ ਨਾਨਕ ਜੀ ਨੇ ਵੀ ਏਥੇ ਤਪਸਿਆ ਕੀਤੀ ਸੀ। ਏਥੋਂ ਸੋਲਾਂ ਕਿਲੋਮੀਟਰ ਦੂਰ ਪੇਮੋਸ਼ੂਬੂ ਦੇ ਜੰਗਲ ਵਿੱਚ ਬਹਿ ਕੇ ਉਨ੍ਹਾਂ ਨੇ ਤਪਸਿਆ ਕੀਤੀ। ਇੱਕ ਵਾਰ ਉਹ ਤਪਸਿਆ ਕਰ ਰਹੇ ਸਨ ਕਿ ਜੰਗਲ ਦੇ ਰਿੱਛ ਗੁਰੂ ਜੀ ਨੂੰ ਆ ਪਏ। ਰੱਬ ਦੀ ਕਰਨੀ ਕਿ ਗੁਰੂ ਜੀ ਜਿਸ ਪੱਥਰ ਥੱਲੇ ਸਨ ਉਸ ਪੱਥਰ ਨੇ ਗੁਰੂ ਜੀ ਨੂੰ ਆਪਣੀ ਗੋਦ ਵਿੱਚ ਲੈ ਲਿਆ। ਬਹੁਤ ਵੱਡਾ ਪੱਥਰ ਹੈ, ਜਿਸ ਦੇ ਉਪਰ ਗੁਰੂ ਜੀ ਦੀ ਅਤੇ ਉਨ੍ਹਾਂ ਦੇ ਦੋ ਸਾਥੀਆਂ ਦੀ ਛਾਪ ਅਜੇ ਵੀ ਕਾਇਮ ਹੈ। ਇਥੇ ਹਰ ਸਾਲ ਮਾਰਚ ਵਿੱਚ ਮੇਲਾ ਲਗਦਾ ਹੈ ਤੇ ਤਿੰਨ ਦਿਨ ਸਾਰੀ ਵਾਦੀ ਦੇ ਲੋਕ ਗੁਰੂ ਜੀ ਦੀ ਪੂਜਾ ਕਰਦੇ ਹਨ। ‘

ਮੈਂ ਉਸ ਨੂੰ ਗੁਰੂ ਜੀ ਦਾ ਸਥਾਨ ਦਿਖਾਉਣ ਲਈ ਬਿਨੈ ਕੀਤੀ, ਜਿਸ ਲਈ ਉਹ ਝਟ ਪੱਟ ਮੰਨ ਗਿਆ ਤੇ ਦੂਸਰੇ ਦਿਨ ਦਾ ਪ੍ਰੋਗਰਾਮ ਬਣ ਗਿਆ।

ਗੱਲਾਂ ਕਰਦੇ ਕਰਦੇ ਉਸ ਲਾਮਾ ਨੇ ਯਾਕ ਦੇ ਦੁੱਧ-ਘਿਉ ਦੀ ਮੂਰਤੀ ਬਣਾਈ ਜੋ ਗੁਰੂ ਜੀ ਦੀ ਤਸਵੀਰ ਨਾਲ ਮਿਲਦੀ ਜੁਲਦੀ ਸੀ। ਫਿਰ ਉਹ ਘੰਟੀ ਲੈ ਕੇ ਤੇ ਇੱਕ ਲੰਮੇ ਪੱਤਰਿਆਂ ਦੀ ਕਿਤਾਬ ਸਾਹਮਣੇ ਰੱਖ, ਆਰਤੀ ਕਰਦਾ, ਗਾਉਣ ਲਗਾ। ਉਸ ਦੇ ਪਹਿਲੇ ਸ਼ਬਦ ਓਮ ਨਮੋ ਸਵਾਹਾ ਵੇਦਾਂ ਦੇ ਮੰਤਰ ਸਨ। ਉਸ ਪਿੱਛੋਂ ਉਹ ਤਿਬੱਤੀ ਭਾਸ਼ਾ ਵਿੱਚ ਸ਼ਬਦ ਪੜ੍ਹਣ ਲਗ ਪਿਆ ਜਿਸ ਦੀ ਮੈਨੂੰ ਸਮਝ ਨਾ ਆਈ। ਪੰਦਰਾਂ ਮਿੰਟ ਉਸ ਨੇ ਗੁਰੂ ਨਾਨਕ ਜੀ ਦੀ ਪੂਜਾ ਕੀਤੀ, ਨਾਨਕ ਨਾਨਕ ਕਰਦਾ ਰਿਹਾ, ਫਿਰ ਧੂਪ ਦੇ ਕੇ ਉਹੀ ਧੂਪ ਬੀਮਾਰ ਤੋਂ ਵੀ ਘੁਮਾਈ। ਇਸ ਪਿੱਛੋਂ ਉਸ ਨੇ ਮੈਨੂੰ ਬੀਮਾਰ ਨੂੰ ਦਵਾਈ ਦੇਣ ਦੀ ਇਜਾਜ਼ਤ ਦੇ ਦਿਤੀ।

ਦੂਸਰੇ ਦਿਨ ਉਹ ਸਵੇਰੇ ਹੀ ਮੇਰੇ ਤੰਬੂ ਅਗੇ ਆ ਗਿਆ। ਚੱਲਣ ਲਈ ਤਿਆਰ ਬਰ ਤਿਆਰ। ਬਿਨਾਂ ਬਹੁਤੀ ਦੇਰ ਕੀਤੇ ਮੈਂ ਵੀ ਚੱਲ ਪਿਆ। ਰਸਤੇ ਵਿੱਚ ਸੇਗਾਂਗ ਕੋਲੋਂ ਲੰਘਦਾ ਉਹ ਘਰਾਂ ਤੇ ਲਗੇ ਝੰਡਿਆਂ ਬਾਰੇ ਦੱਸਣ ਲਗਾ,

‘ਇਹ ਗੁਰੂ ਜੀ ਦੇ ਝੰਡੇ ਹਨ। ਸਾਡੀ ਸਾਰੀ ਵਾਦੀ ਵਿੱਚ ਗੁਰੂ ਜੀ ਦੇ ਝੰਡੇ ਹਨ। ‘ਮੈਂ ਨੀਝ ਨਾਲ ਵੇਖਿਆ। ਉਪਰ ਖੰਡੇ ਦਾ ਨਿਸ਼ਾਨ ਸੀ। ਝੰਡਾ ਕੇਸਰੀ ਨਹੀਂ ਬਲਕਿ ਸਫੈਦ ਸੀ, ਪਰ ਖੰਡਾ ਉਹੋ ਜੋ ਸਾਡੇ ਗੁਰਦੁਆਰਾ ਸਾਹਿਬ ਦੇ ਨਿਸ਼ਾਨ ਤੇ ਹੁੰਦਾ ਹੈ। ਉਤਸੁਕਤਾ ਵਧੀ ਜਾ ਰਹੀ ਸੀ।

ਡੇਢ ਘੰਟੇ ਦਾ ਪਹਾੜੀ ਸਫਰ ਤਹਿ ਕਰਕੇ ਅਸੀਂ ਇੱਕ ਸੰਘਣੇ ਜੰਗਲ ਵਿੱਚ ਪਹੁੰਚੇ। ਰਾਹ ਵਿੱਚ ਜੰਗਲੀ ਸੂਰਾਂ ਨੇ ਥਾਂ ਵਾਹਵਾ ਫਰੋਲਿਆ ਹੋਇਆ ਸੀ। ਇਸ ਜੰਗਲ ਵਿੱਚ ਹੀ ਏਥੋਂ ਦੇ ਲੋਕ ਜੰਗਲੀ ਸੂਰਾਂ ਤੇ ਰਿੱਛਾਂ ਦਾ ਸ਼ਿਕਾਰ ਕਰਨ ਆਇਆ ਕਰਦੇ ਹਨ। ਇੱਕ ਸਾਫ ਜਿਹੀ ਥਾਂ ਤੇ ਫਿਰ ਉਹੋ ਝੰਡੇ ਦਿਖਾਈ ਦਿੱਤੇ। ਅੱਗੇ ਲੱਕੜ ਦੇ ਡੰਡਿਆਂ ਦੀਆਂ ਕਈ ਪੌੜੀਆਂ ਉਤਰਕੇ ਇੱਕ ਬਹੁਤ ਵਿਸ਼ਾਲ ਪੱਥਰ ਆਇਆ ਜਿਸ ਦੇ ਪਾਸਿਆਂ ਤੇ ਸਫੈਦ ਕੱਪੜੇ ਪਾਏ ਹੋਏ ਸਨ, ਜਿਨ੍ਹਾਂ ਤੇ ਕੁੱਝ ਛਪਿਆ ਹੋਇਆ ਸੀ। ਕੱਪੜੇ ਪੁਰਾਣੇ ਹੋ ਗਏ ਸਨ। ਉਸ ਨੇ ਆਪਣੇ ਝੋਲੇ ਵਿੱਚੋਂ ਭਗਵਾਨ ਸ਼ਿਵ ਜੀ ਵਾਲਾ ਡੋਰੂ ਕਢਿਆ ਤੇ ਲਗਾ ਪ੍ਰਾਰਥਨਾਂ ਕਰਨ। ਪ੍ਰਾਰਥਨਾਂ ਪਿੱਛੋਂ ਉਸ ਨੇ ਨਵਾਂ ਛਪਿਆ ਹੋਇਆ ਕੱਪੜਾ ਪੱਥਰ ਤੇ ਚੜ੍ਹਾਇਆ। ਮੈਂ ਉਸ ਪੱਥਰ ਵਲ ਗੁਰੂ ਨਾਲ ਵੇਖਿਆ। ਪੱਥਰ ਉੱਪਰ ਤਿੰਨ ਮਾਨਵੀ ਸਰੀਰਾਂ ਦਾ ਸਮੂਹ ਸਮੁੱਚਾ ਉੱਕਰਿਆ ਹੋਇਆ ਸੀ। ਪੱਥਰ ਦੀ ਇਹ ਬਣਤਰ ਕੁਦਰਤਨ ਹੋ ਸਕਦੀ ਹੈ

ਪਰ ਕਿਸੇ ਮਨੁੱਖੀ ਕਲਾ ਵਿੱਚ ਇਤਨੀ ਬਰੀਕੀ ਨਹੀਂ ਕਿ ਇਹੋ ਜਿਹੀ ਮੂਰਤ ਘੜ ਸਕੇ। ਗੁਰੂ ਨਾਲ ਵੇਖਿਆਂ ਜਾਪਦਾ ਸੀ ਜਿਵੇਂ ਬਾਬਾ ਨਾਨਕ ਤੇ ਉਸ ਦੇ ਆਸ ਪਾਸ ਬੈਠੇ ਦੋਨੋਂ ਸਾਥੀ ਹੋਣ। ਆਪਣੀ ਪੂਜਾ ਤੋਂ ਵਿਹਲੇ ਹੋ ਕੇ ਉਸ ਨੇ ਦੱਸਣਾ ਸ਼ੁਰੂ ਕਰ ਦਿਤਾ।



ਪੇਸ਼ੇਸ਼ੁ ਵਿਖੇ ਉਹ ਵਿਸ਼ਾਲ ਪੱਥਰ ਜਿਸ ਨੇ ਰਿੱਛਾਂ ਤੋਂ ਬਚਾ ਕਰਨ ਲਈ ਨਾਨਕ ਲਾਮਾ ਤੇ ਉਸਦੇ ਸਾਥੀਆਂ ਨੂੰ ਗੋਦ ਵਿੱਚ ਲੈ ਲਿਆ ਜਿਨ੍ਹਾਂ ਦੇ ਸਰੀਰ ਦੇ ਨਿਸ਼ਾਨ ਪੱਥਰ ਉੱਪਰ ਸਦਾ ਲਈ ਛਪ ਗਏ।

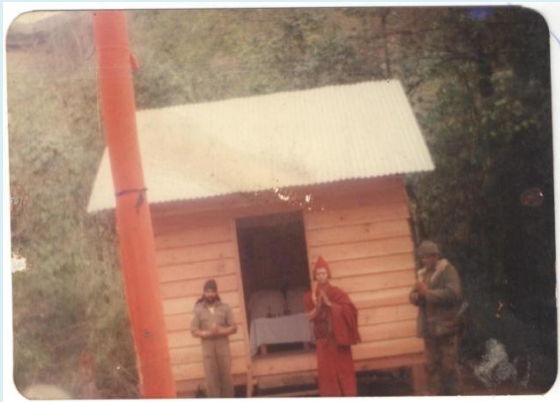
‘ਗੁਰੂ ਨਾਨਕ ਪਹਿਲਾਂ ਏਸ ਪੱਥਰ ਥੱਲੇ ਬੈਠੇ ਤਪ ਕਰ ਰਹੇ ਸਨ। ਇਤਨੇ ਨੂੰ ਕੁੱਝ ਜੰਗਲੀ ਰਿੱਛਾਂ ਨੇ ਸ਼ਿਕਾਰ ਦੇਖਿਆ ਤਾਂ ਗੁਰੂ ਜੀ ਵੱਲ ਆਏ। ਪੱਥਰ ਦੇ ਵਿੱਚ ਸ਼ਕਤੀ ਆਈ ਤੇ ਉਸ ਨੇ ਅਪਣਾ ਸਹਾਰਾ ਦੇ ਕੇ ਗੁਰੂ ਜੀ ਨੂੰ ਉੱਪਰ ਚੁਕ ਲਿਆ ਤੇ ਗੋਦ ਵਿੱਚ ਰੱਖ ਲਿਆ। ਗੁਰੂ ਜੀ ਦੇ ਨਾਲ ਦੋ ਚੇਲੇ ਵੀ ਸਨ। ਉਨ੍ਹਾਂ ਨੂੰ ਵੀ ਪੱਥਰ ਨੇ ਬੁੱਕਲ ਵਿੱਚ ਲੈ ਲਿਆ। ਰਿੱਛਾਂ ਨੇ ਬਥੇਰੀ ਕੋਸ਼ਿਸ਼ ਕੀਤੀ ਪਰ ਪਹੁੰਚਣੋਂ ਅਸਰਮਥ ਸਮਝ ਹਾਰ ਹੰਭ ਕੇ ਭੱਜ ਗਏ। ‘ਉਸ ਨੇ ਸੱਜੇ ਪਾਸੇ ਇੱਕ ਹੋਰ ਮੂਰਤੀ ਬਾਰੇ ਜ਼ਿਕਰ ਕੀਤਾ ਤਾਂ ਮੈਨੂੰ ਜਾਪਿਆ ਕਿ ਉਹ ਗੁਰੂ ਜੀ ਨਾਲ ਉੱਤਰ ਉਦਾਸੀ ਵੇਲੇ ਗਏ ਉਨ੍ਹਾਂ ਦੇ ਦੋਨੋਂ ਸਾਥੀ ਸਨ। ਗੁਰੂ ਜੀ ਦਾ ਉੱਤਰ ਵਲ ਜਾਣਾ ਤਾਂ ਮੈਂ ਸੁਣਿਆ ਸੀ ਪਰ ਇਹ ਪਤਾ ਨਹੀਂ ਸੀ ਕਿ ਉਹ ਕਿੱਥੇ ਤਕ ਗਏ ਸਨ। ਏਨੇ ਨੂੰ ਉਹ ਮੇਲਾ ਭਰਨ ਵਾਲੀ ਥਾਂ, ਪੁਜਾਰੀਆਂ ਦੇ ਪੂਜਾ ਕਰਨ ਵਾਲੀ ਥਾਂ ਆਦਿ ਦਿਖਾਉਣ ਲਗਾ ਤੇ ਦੱਸਦਾ ਰਿਹਾ, ਗੁਰੂ ਨਾਨਕ ਦੇ ਏਥੇ ਆਉਣ ਵਾਲੇ ਦਿਨ ਉਨ੍ਹਾਂ ਦੀ ਯਾਦ ਵਿੱਚ ਇਥੇ ਭਾਰੀ ਮੇਲਾ ਭਰਦਾ ਹੈ। ਸਾਰੇ ਲੋਕ ਇਸ ਇਲਾਕੇ ਦੀ ਪੂਰੀ ਪ੍ਰਕਰਮਾ ਕਰਦੇ ਹਨ ਜਿਸ ਵਿੱਚ ਦੋ ਤੋਂ ਤਿੰਨ ਘੰਟੇ ਲਗ ਜਾਂਦੇ ਹਨ। ਪੁਜਾਰੀ ਗੁਰੂ ਜੀ ਦੀ ਯਾਦ ਵਿੱਚ ਸ਼ਬਦ ਪੜ੍ਹਦੇ ਰਹਿੰਦੇ ਹਨ। ਏਥੇ ਭੋਜ ਵੀ ਤਿਆਰ ਹੁੰਦਾ ਹੈ ਤੇ ਸਭ ਨੂੰ ਮੁਫਤ ਵੰਡਿਆ ਜਾਂਦਾ ਹੈ। ‘

‘ਪੰਨ ਨਿਰੰਕਾਰ ‘ਮੇਰੇ ਮੂੰਹੋਂ ਨਿਕਲਿਆ। ਸਿੱਖ ਪੰਥ ਵਿੱਚ ਚਲਦੀ ਲੰਗਰ ਪ੍ਰਥਾ ਦੀ ਯਾਦ ਤਾਜ਼ਾ ਹੋ ਆਈ। ਉਸ ਪਿੱਛੋਂ ਉਹ ਪੌੜੀਆਂ ਉੱਤਰ ਕੇ ਥੱਲੇ ਵਲ ਚਲ ਪਿਆ। ਥੋੜਾ ਹੋਰ ਚੱਲਣ ਪਿੱਛੋਂ, ਛੋਟੀ ਨਦੀ ਯਾਰਗਪਚੂ ਕੰਢੇ ਦੇ ਵਿਸ਼ਾਲ ਪੱਥਰਾਂ ਵਿਚਕਾਰ ਲੰਬੀ ਗੁਫਾ ਨੁਮਾ ਦਰਵਾਜ਼ਾ ਜਿਹਾ ਆਇਆ। ਉਸ ਨੇ ਫਿਰ ਦੱਸਣਾ ਸ਼ੁਰੂ ਕੀਤਾ, ‘ਇਸ ਦਰਵਾਜ਼ੇ ਵਿਚੋਂ ਦੀ ਸਿਰਫ ਚੰਗੇ ਦਿਲ ਵਾਲਾ ਪੁਰਸ਼ ਹੀ ਨਿਕਲ ਸਕਦਾ ਹੈ ਚਾਹੇ ਕਿਤਨਾ ਮੋਟਾ ਵੀ ਹੋਵੇ। ਪਰ ਜੇ ਦਿਲ ਮਾੜਾ ਹੋਵੇ ਤਾਂ ਪਤਲੇ ਤੋਂ ਪਤਲਾ ਆਦਮੀ ਵੀ ਨਹੀਂ ਨਿਕਲ ਸਕਦਾ। ਪਤਲਾ ਆਦਮੀ ਫਸਿਆ ਤੇ ਮੋਟਾ ਆਦਮੀ ਨਿਕਲਦਾ ਮੈਂ ਆਪ ਵੇਖਿਆ ਹੈ। ‘ਉਸ ਗੁਫਾ ਨੁਮਾ ਦਰਵਾਜ਼ੇ ਵਿਚੋਂ ਦੀ ਬੜੀ ਔਖ ਨਾਲ



ਨਿਕਲਕੇ ਅਸੀਂ ਇੱਕ ਛੋਟੀ ਨਦੀ ਵਿੱਚ ਉਤਰੇ। ਉਸ ਨਾਲੇ ਨੁਮਾ ਛੋਟੀ ਪਹਾੜੀ ਨਦੀ ਦੇ ਕੰਢੇ ਇੱਕ ਤਲਾਬ ਜਿਹਾ ਸੀ। ਉਸ ਨੇ ਇਸ਼ਾਰਾ ਕਰਕੇ ਦਸਿਆ, 'ਤੁਸੀਂ ਜੋ ਵੀ ਚਾਹੋ ਆਪਣੇ ਦਿਲ ਵਿੱਚ ਧਾਰ ਲਵੋ, ਜੇ ਤੁਸੀਂ ਇਸ ਦਾ ਜਵਾਬ ਮੰਗਦੇ ਹੋ ਤਾਂ ਥੱਲੇ ਪਾਣੀ ਵਿੱਚ ਵੇਖ ਲਵੋ ਤੇ ਅੱਖਾਂ ਬੰਦ ਕਰਕੇ ਦਸ ਵਾਰ ਗੁਰੂ ਨਾਨਕ ਦੇਵ ਜੀ ਦਾ ਨਾਮ ਜਪੋ ਤੇ ਚੁਬੱਚੇ ਵਿਚੋਂ ਛੋਟੇ ਪੱਥਰ ਕੱਢੋ। ਤਾਂ ਤੁਹਾਨੂੰ ਉਸ ਦਾ ਸਹੀ ਜਵਾਬ ਮਿਲ ਜਾਵੇਗਾ। ਜੇ ਕਾਲੇ ਪੱਥਰ ਨਿਕਲੇ ਤਾਂ ਤੁਹਾਡੀ ਗੱਲ ਨਹੀਂ ਬਣਨੀ, ਜੇ ਸਫੈਦ ਪੱਥਰ ਨਿਕਲੇ ਤਾਂ ਤੁਹਾਡੀ ਮੈਨਤ ਮਨਜ਼ੂਰ ਹੋਵੇਗੀ। 'ਨੀਲੇ ਪੱਥਰ ਵਰਗਾ ਇਹ ਜਲਸ਼ਗ੍ਰਹਿ ਇਤਨਾ ਪਿਆਰਾ ਸੀ ਜਿਵੇਂ ਕੁਦਰਤ ਨੇ ਕੋਈ ਕੀਮਤੀ ਹੀਰਾਸ਼ਮੋਤੀ ਲਿਆ ਰਖਿਆ ਹੋਵੇ। ਗੁਰੂ ਜੀ ਦੀ ਇਸ ਯਾਤਰਾ ਬਾਰੇ ਸੋਚਦਾ ਤੇ ਵਾਰੇ ਵਾਰੇ ਜਾਂਦਾ ਮੁੱਗਧ ਹੋਇਆ ਮੈਂ ਸਭ ਸੁਣੀ ਜਾ ਰਿਹਾ ਸਾਂ। ਉਪਰ ਬਰਫੀਲੀਆਂ ਪਹਾੜੀਆਂ, ਸੰਘਣੇ ਜੰਗਲ ਦੀ ਪਿਆਰੀ ਵਾਦੀ, ਮੀਲਾਂ ਭਰ ਫੁਲਾਂ ਦਾ ਪਸਾਰਾ, ਵਿਚੋਂ ਡਲ੍ਹਸ਼ਡਲ੍ਹ ਵਗਦਾ ਪਾਣੀ ਕਿਸੇ ਲਿਖਾਰੀ ਜਾਂ ਤਪਸਵੀ ਦਾ ਖਾਬ ਹੋ ਸਕਦਾ ਹੈ। ਇਕਾਂਤ ਦਾ ਇਕਾਂਤ ਤੇ ਕੁਦਰਤ ਦੇ ਪਸਾਰੇ ਨਾਲ ਅੰਤਾਂ ਦੀ ਭਰਪੂਰਤਾ।

ਇਸ ਪਿੱਛੋਂ ਉਸਨੇ ਮੈਨੂੰ ਉਹ ਵੀ ਥਾਂ ਵਿਖਾਈ ਜਿੱਥੇ ਇੱਕ ਮੀਲ ਲੰਬੀ ਗੁਫਾ ਸੀ ਤੇ ਜਿੱਥੇ ਗੁਰੂ ਜੀ ਨੇ ਪੇਮੋਸ਼ੁਬੂ ਤੋਂ ਬਾਦ ਤਪਸਿਆ ਕੀਤੀ ਸੀ। ਉਸਨੇ ਦੱਸਿਆ ਕਿ ਏਸ ਥਾਂ ਮੇਂਬਾ ਜਾਤੀ ਦੇ ਲੋਕਾਂ ਨੂੰ ਗੁਰੂ ਨਾਨਕ ਦੇਵ ਜੀ ਨੇ ਤਿੱਬਤ ਦੇ ਡਾਕਬੋ-ਕਾਂਗਬੋ ਇਲਾਕੇ ਤੋਂ ਲਿਆ ਕੇ ਵਸਾਇਆ ਸੀ। ਗੁਰੂ ਨਾਨਕ ਦੇਵ ਜੀ ਦੇ ਏਥੇ ਆਉਣ ਦੀ ਯਾਦ ਵਿੱਚ 24 ਮਾਰਚ ਦੇ ਕਰੀਬ ਬੜਾ ਮੇਲਾ ਭਰਦਾ ਹੈ। ਕੁੱਝ ਸਮਾਂ ਪਾ ਕੇ ਅਸੀਂ ਏਥੇ ਇੱਕ ਗੁਰਦਵਾਰਾ ਸਾਹਿਬ ਬਣਾਉਣ ਵਿੱਚ ਕਾਮਯਾਬ ਹੋਏ; ਜਿਸ ਲਈ ਹਵਾਈ ਅੱਡਾ ਵੀ ਬਣ ਗਿਆ ਤੇ ਮੰਚੂਖਾ ਤੋਂ ਗੁਰਦਵਾਰਾ ਸਾਹਿਬ ਤਕ 16 ਕਿਲੋਮੀਟਰ ਸੜਕ ਵੀ। ਹੁਣ ਖਬਰ ਮਿਲੀ ਹੈ ਕਿ ਅਲੌਂਗ ਤੋਂ ਮੰਚੂਖਾ ਤਕ ਸੜਕ ਵੀ ਪੂਰੀ ਹੋ ਗਈ ਹੈ।



ਗੁਰਦਵਾਰਾ ਗੁਰੂ ਨਾਨਕ ਤਪ ਅਸਥਾਨ ਪੇਮੋਸ਼ੁਬੂ ਮੰਚੂਖਾ ਵਿਖੇ ਲਾਮਾ ਠਿੱਲੇਨੋਰਬੂ ਸਥਾਪਨਾ ਸਮੇਂ ਪੂਜਾ ਕਰਦਾ ਹੋਇਆ



ਗੁਰਦਵਾਰਾ ਗੁਰੂ ਨਾਨਕ ਤਪ ਅਸਥਾਨ ਪੇਮੋਸ਼ੁਬੁ ਮੰਚੂਖਾ ਵਿਖੇ ਲਿਖਾਰੀ 542 ਫੀਲਡ ਬੈਟਰੀ ਦੇ ਜਵਾਨਾਂ ਨਾਲ ਜਿਨ੍ਹਾਂ ਨੇ ਗੁਰਦਵਾਰਾ ਬਣਾਉਣ ਦਾ ਲਿਖਾਰੀ ਦਾ ਸੁਪਨਾ ਸਾਕਾਰ ਕੀਤਾ

ਵਾਪਸੀ ਤੇ ਉਸ ਨੇ ਪੁਰਾਣੇ ਗੋਂਫਾ ਸ਼ਿਵ ਮੰਦਰ ਦੀ ਥਾਂ ਵੀ ਵਿਖਾਈ ਜਿਥੋਂ ਦੀ ਯਾਰਗਪਚੂ ਨਦੀ ਨੇ ਹੁਣ ਪੱਥਰ ਵਿੱਛਾ ਦਿਤੇ ਸਨ। ਇਸ ਬਾਰੇ ਵਿਸਥਾਰ ਨਾਲ ਦਸਦਿਆਂ ਉਸ ਦਸਿਆ ਕਿ ਨਾਨਕ ਲਾਮਾ ਦੀ ਵਡੀ ਮੂਰਤੀ ਉਪਰ ਸੇਗਾਂਗ ਦੋਰਗੀਲਿੰਗ ਨਾਮ ਦੀ ਪਹਾੜੀ ਉਪਰਲੇ ਗੋਂਫਾ ਵਿੱਚ ਸਥਾਪਿਤ ਹੈ ਜਿਸ ਦੀ ਵਿਧੀਵਤ ਪੂਜਾ ਕੀਤੀ ਜਾਂਦੀ ਹੈ। ਇਹ ਮੂਰਤੀ ਪਹਿਲਾਂ ਇਸ ਸ਼ਿਵ ਮੰਦਰ ਵਿੱਚ ਸਥਾਪਿਤ ਸੀ ਪਰ ਮੰਦਰ ਦੇ ਇੱਕ ਭੂਚਾਲ ਵਿੱਚ ਢਹਿ ਜਾਣ ਕਾਰਣ ਇਹ ਮੰਦਰ ਹੁਣ ਪਹਾੜੀ ਉਪਰ ਬਣਾਇਆ ਗਿਆ ਹੈ। ਖੰਡਰ ਦੇ ਪੱਥਰਾਂ ਉਪਰ ਬ੍ਰਹਮੀ ਲਿੱਪੀ ਵਿੱਚ ਉੱਕਰੇ ਸ਼ਿਲਾਲੇਖ ਸਨ ਜਿਨ੍ਹਾਂ ਵਿੱਚ ਗੁਰੂ ਨਾਨਕ ਦੇਵ ਦੀ ਯਾਤਰਾ ਦਾ ਜ਼ਿਕਰ ਵੀ ਸੀ। ਕਿਸ ਪੱਥਰ ਤੇ ਸੀ ਇਸ ਬਾਰੇ ਲਾਮਾ ਠਿਲੇਨੋਰਬੁ ਦੱਸ ਨਾ ਸਕਿਆ।



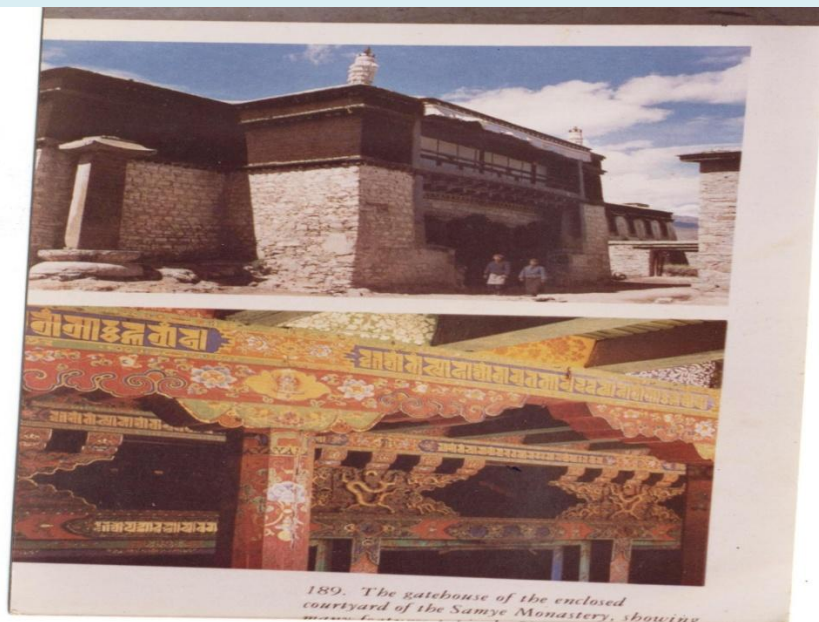
ਸ਼ਿਵ ਮੰਦਰ ਦੇ ਖੰਡਰ ਦੇ ਪੱਥਰਾਂ ਉਪਰ ਬ੍ਰਹਮੀ ਲਿੱਪੀ ਵਿੱਚ ਉੱਕਰੇ ਸ਼ਿਲਾਲੇਖ।

ਨਵਾਂ ਗੋਂਫਾ ਉੱਚੀ ਪਹਾੜੀ ਤੇ ਸੀ। ਇਸ ਉੱਪਰ ਚੜ੍ਹਣ ਨੂੰ 25 ਕੁ ਮਿੰਟ ਲੱਗੇ। ਸਿੱਧੀ ਚੜ੍ਹਾਈ। ਮੁੱਖ ਦੁਆਰ ਤੇ ਨਿਸ਼ਾਨ ਸਾਹਿਬ, ਬਰਾਮਦੇ ਵਿੱਚ ਸ਼ਿਵਲਿੰਗ, ਛੱਤ ਉਤੇ ਬਹੁਤ ਵੱਡਾ ਨਿਸ਼ਾਨ ਸਾਹਿਬ, ਦਰਵਾਜ਼ਿਆਂ, ਖਿੜਕੀਆਂ ਤੇ ਕਲਾਕਾਰਾਂ ਦੇ ਬਣਾਏ ਤਰ੍ਹਾਂ ਤਰ੍ਹਾਂ ਦੇ ਚਿੱਤਰ। ਅੰਦਰ ਸ਼ਰਧਾ ਨਾਲ ਮੱਥਾ ਟੇਕ ਪਹੁੰਚਿਆ ਤਾਂ ਕਲਾ ਕੌਸ਼ਲ ਦਾ

ਅਨੂਠਾ ਕਮਾਲ ਵੇਖ ਕੇ ਦੰਗ ਰਹਿ ਗਿਆ। ਬੋਧੀ ਲਾਮਿਆਂ ਦੇ ਦ੍ਰਿਸ਼ਾਂ ਵਿਚਕਾਰ ਗੁਰੂ ਨਾਨਕ ਜੀ ਦੀ ਤਸਵੀਰ ਦੀ ਪੂਜਾ ਵੇਖਕੇ ਮਨ ਸ਼ਰਧਾ ਨਾਲ ਭਰ ਗਿਆ। ਉਸ ਨੇ ਪੂਜਾ ਸਮੇਂ ਮਹਾਤਮਾ ਬੁੱਧ ਦੇ ਨਾਲ ਨਾਲ ਗੁਰੂ ਨਾਨਕ ਦੇਵ ਤੇ ਸ਼ਿਵ ਜੀ ਦੀ ਤਸਵੀਰ ਦੀ ਵੀ ਉਸੇ ਸ਼ਰਧਾ ਨਾਲ ਆਰਤੀ ਕੀਤੀ ਤਾਂ ਮੈਨੂੰ ਸਾਰੇ ਧਰਮਾਂ ਦੇ ਵਿਤਕਰੇ ਖਤਮ ਹੁੰਦੇ ਦਿਸੇ। ਵਿਤਕਰੇ ਉਥੇ ਹੀ ਹੁੰਦੇ ਹਨ ਜਿਥੇ ਲਾਲਸਾ ਹੋਵੇ। ਏਥੇ ਲਾਲਸਾ ਭਾਵ ਨਹੀਂ ਸਗੋਂ ਸਮੁੱਚੀ ਸ਼ਰਧਾ ਸੀ। ਇਸ ਗੋਂਫਾ ਵਿੱਚ ਆਉਣਾ ਜਾਣਾ ਰਿਹਾ ਤੇ ਏਥੋਂ ਦੇ ਲਾਮਿਆਂ ਤੋਂ ਹੋਰ ਜਾਣਕਾਰੀ ਵੀ ਮਿਲਦੀ ਰਹੀ। ਏਥੇ ਲੱਗੇ ਇੱਕ ਪੁਰਬ ਵਿੱਚ ਮੁੱਖ ਮਹਿਮਾਨ ਬਣਨ ਦਾ ਮੌਕਾ ਵੀ ਮਿਲਿਆ ਜਿਸ ਵਿੱਚ ਇਨ੍ਹਾਂ ਲਾਮਿਆਂ ਦੀਆਂ ਗਤੀਵਿਧੀਆਂ ਤੇ ਰੀਤੀ ਰਿਵਾਜ ਨੇੜਿਓਂ ਦੇਖਣ ਦਾ ਅਵਸਰ ਮਿਲਿਆ।

ਸੇਗਾਂਗ ਦੇ ਲਾਮੇ ਨੇ ਮੈਨੂੰ ਗੁਰੂ ਨਾਨਕ ਦੇ ਏਸ ਵਾਦੀ ਵਿੱਚ ਆਉਣ ਬਾਰੇ ਦਸਿਆ ਸੀ ਤੇ ਮੈਂ ਪੇਮੋਸ਼ੁਬੂ ਦੀ ਯਾਤਰਾ ਤੋਂ ਪਿਛੋਂ ਉਸ ਥਾਂ ਗੁਰਦੁਆਰਾ ਬਣਾਉਣ ਦਾ ਇਰਾਦਾ ਧਾਰ ਲਿਆ ਸੀ। ਨਾਲੋਂ ਨਾਲ ਗੁਰੂ ਨਾਨਕ ਦੇਵ ਜੀ ਦੀ ਏਥੇ ਯਾਤਰਾ ਬਾਰੇ ਹੋਰ ਖੋਜ ਕਰਨ ਵਿੱਚ ਲੱਗ ਗਿਆ। ਇਸ ਸੰਬੰਧ ਵਿੱਚ ਮੰਚੂਖਾ ਦੇ ਬਜ਼ੁਰਗਾਂ ਤੇ ਉੱਥੋਂ ਦੇ ਐਡੀਸਨਲ ਕਮਿਸਨਰ ਅਤੇ ਐਮ ਐਲ ਏ ਨੇ ਮੇਰੀ ਬੜੀ ਮੱਦਦ ਕੀਤੀ। ਕੁੱਝ ਲਾਮਿਆਂ ਨੇ ਦਸਿਆ ਕਿ ਉਨ੍ਹਾਂ ਨੇ ਬੋਧ ਗਇਆ, ਰਵਾਲਸਰ ਤੇ ਅੰਮ੍ਰਿਤਸਰ ਦੀ ਯਾਤਰਾ ਕੀਤੀ ਹੈ।

ਗੁਰੂ ਨਾਨਕ ਮੰਚੂਖਾ ਵਿੱਚ ਤਕਰੀਬਨ 15 ਕੁ ਦਿਨ ਰਹੇ ਦੱਸੇ ਗਏ ਤੇ ਇਹ ਵੀ ਦੱਸਿਆ ਗਿਆ ਕਿ ਮੰਚੂਖਾ ਵਾਦੀ ਦੇ ਮੇਂਬਾ ਕਬੀਲੇ ਨੂੰ ਤਿਬਤ ਦੇ ਡਾਕਬੋ-ਕਾਂਗਬੋ ਤੋਂ ਏਥੇ ਲਿਆਉਣ ਵਾਲੇ ਵੀ ਗੁਰੂ ਨਾਨਕ ਦੇਵ ਜੀ ਹੀ ਸਨ। ਮੰਚੂਖਾ ਵਾਦੀ ਵਿੱਚ ਗੁਰੂ ਜੀ ਸ਼ੇਖਰ ਭੁਮਜੂ ਤੇ ਡੋਰਗੀਲਿੰਗ ਨਾਂ ਦੇ ਥਾਵਾਂ ਤੇ ਵੀ ਗਏ ਜਿੱਥੇ ਗੁਰੂ ਜੀ ਦੇ ਆਉਣ ਦੀ ਯਾਦ ਵਿੱਚ ਮੇਲੇ ਲਗਦੇ ਹਨ। ਪੇਮੋਸ਼ੁਬੂ ਅਤੇ ਮੰਚੂਖਾ ਕੋਲ ਇੱਕ ਕਿਲੋਮੀਟਰ ਲੰਬੀ ਦੁੱਧ ਚਿੱਟੀ ਸੰਗਮਰਮਰੀ ਗੁਫਾ ਵਿੱਚ ਗੁਰੂ ਨਾਨਕ ਦੇਵ ਜੀ ਨੇ ਤਪ ਕੀਤਾ ਜੋ ਯਾਰਗਪਚੂ ਦਰਿਆ ਦੇ ਪਾਰ ਹੈ। ਵਾਦੀ ਦੇ ਹਰ ਗੋਂਫਾ ਵਿੱਚ ਗੁਰੂ ਨਾਨਕ ਦੇਵ ਜੀ ਦੀ ਮੂਰਤੀ ਦੀ ਪੂਜਾ ਹੁੰਦੀ ਹੈ। ਲੋਕ ਗੀਤਾਂ ਵਿੱਚ ਵੀ ਗੁਰੂ ਜੀ ਦਾ ਵਰਨਣ ਮਿਲਦਾ ਹੈ।



ਤਿੱਬਤ ਦਾ ਸਾਮਿਆ ਮੱਠ ਜਿਥੋਂ ਹੁੰਦੇ ਹੋਏ ਗੁਰੂ ਨਾਨਕ ਦੇਵ ਜੀ ਮੰਚੂਖਾ ਵਾਦੀ ਪਹੁੰਚੇ

ਗੁਰੂ ਨਾਨਕ ਦੇਵ ਜੀ ਤਿੱਬਤ ਤੋਂ ਸਾਮਿਆ ਮੱਠ ਹੁੰਦੇ ਹੋਏ ਮੰਚੂਖਾ ਵਿੱਚ ਪਹੁੰਚੇ ਸਨ ਜਿਥੇ ਉਨ੍ਹਾਂ ਨੇ ਫੁੱਲਾਂ ਦੀ ਵਾਦੀ ਵਿੱਚ ਰਹਿਕੇ ਤਪੱਸਿਆ ਕੀਤੀ ਸੀ। ਫੁੱਲਾਂ ਦੀ ਵਾਦੀ ਵਿੱਚ ਹੀ ਅਸਖ ਗੁਰਦੁਆਰਾ ਸਾਹਿਬ ਬਣਾਉਣ ਦਾ ਵਿਚਾਰ ਬਣਾਇਆ ਸੀ। ਫੁੱਲਾਂ ਦੀ ਵਾਦੀ ਤਪ ਕਰਨ ਲਈ ਕਿਤਨੀ ਸੁਹਾਵਣੀ, ਰਮਣੀਕ, ਸ਼ਾਂਤ, ਸਵੱਰਗੀ ਤੇ



ਢੁਕਵੀਂ ਹੈ ਇਹ ਉਸ ਥਾਂ ਪਹੁੰਚਿਆ ਹੀ ਪਤਾ ਲਗਦਾ ਹੈ। ਫੁੱਲਾਂ ਦਾ ਪਸਾਰਾ ਚੁਫੇਰ ਦੂਰ ਦੂਰ ਤੱਕ ਫੈਲਿਆ ਹੋਇਆ ਹੈ। ਗੁਰੂ ਨਾਨਕ ਦੇਵ ਜੀ ਦਾ ਤਪ ਏਥੇ ਦੇ ਰਿੱਛ ਵੀ ਭੰਗ ਨਾ ਕਰ ਸਕੇ, ਏਸੇ ਨੂੰ ਸੋਚਕੇ ਮੈਂ ਇਸ ਗੁਰਦੁਆਰਾ ਸਾਹਿਬ ਦਾ ਨਾਮ ਗੁਰਦੁਆਰਾ ਤਪ ਸਥਾਨ ਰੱਖਣ ਦਾ ਫੈਸਲਾ ਕਰ ਲਿਆ।

ਨਾਨਕ ਲਾਮਾ ਦੇ ਸ਼ਰਧਾਲੂ ਕੁੱਝ ਬੋਧੀ ਤਰਖਾਣਾਂ ਨੇ ਜੰਗਲ ਵਿਚੋਂ ਸਸਤੇ ਭਾਅ ਤਿੰਨ ਕੁ ਮਕਾਨਾਂ ਦੇ ਫੱਟੇ ਚੀਰ ਦਿਤੇ। ਮੇਰੇ ਜਵਾਨਾਂ ਨੇ ਸੇਗਾਂਗ ਤੋਂ ਪੇਮੋਸ਼ੁਬੂ ਤਕ, ਸਾਰਾ ਸਾਮਾਨ ਬੜੀ ਖੁਸ਼ੀ ਤੇ ਚਾਅ ਨਾਲ ਢੋਇਆ। ਜਿਸ ਰਸਤੇ ਪਹਿਲਾਂ ਸਾਨੂੰ ਸੰਘਣੀਆਂ ਜੰਗਲੀ ਝਾੜੀਆਂ ਕੱਟਣੀਆਂ ਪਈਆਂ ਸਨ ਤੇ ਜਿਥੇ ਸੱਪਾਂ-ਚੀੜਿਆਂ ਦਾ ਵਾਸਾ ਸੀ ਉਥੇ ਹੁਣ ਇੱਕ ਚੰਗਾ ਚੌਖਾ ਰਸਤਾ ਬਣ ਗਿਆ ਸੀ।

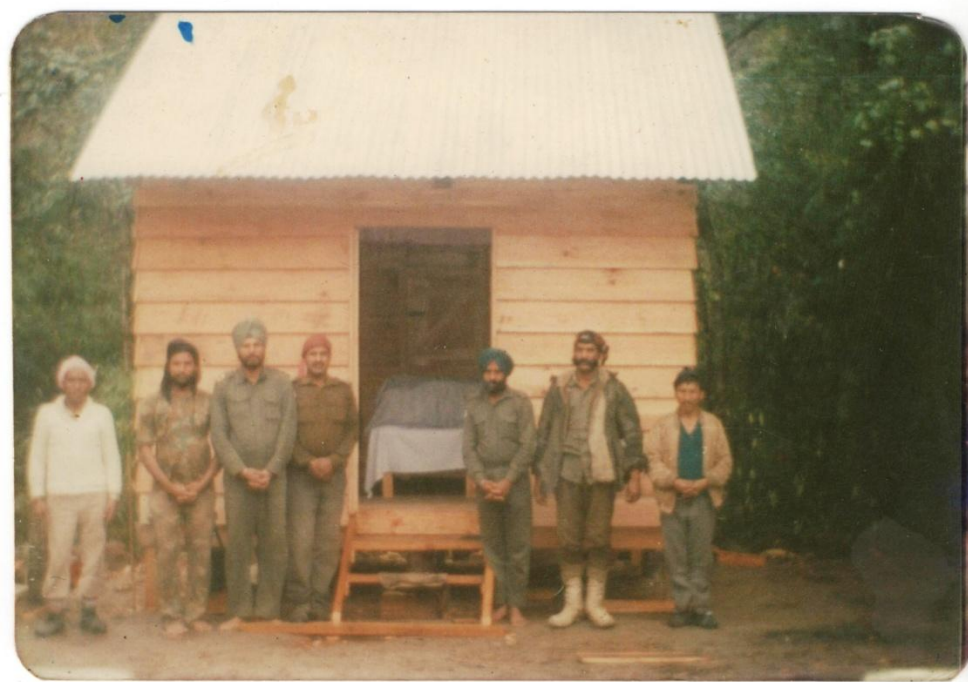
ਮੈਂ ਆਪਣੇ ਸੈਨਿਕ ਕੰਮਾਂ ਤੋਂ ਵਿਹਲਾ ਹੋ ਕੇ ਰੋਜ਼ ਪੇਮੋਸ਼ੁਬੂ ਜਾਂਦਾ ਤੇ ਕੰਮ ਦੀ ਦੇਖ ਰੇਖ ਕਰਦਾ ਰਿਹਾ ਤੇ ਤਕਰੀਬਨ ਤਿੰਨ ਮਹੀਨਿਆਂ ਵਿੱਚ ਅਸਖ ਤਿੰਨ ਕਮਰੇ ਤਿਆਰ ਕਰ ਲਏ ਇੱਕ ਕਮਰੇ ਵਿੱਚ ਸ੍ਰੀ ਗੁਰੂ ਗ੍ਰੰਥ ਸਾਹਿਬ ਦੀ ਸਥਾਪਨਾ, ਦੂਸਰੇ ਵਿੱਚ ਲੰਗਰ ਤੇ ਤੀਸਰੇ ਵਿੱਚ ਗ੍ਰੰਥੀ ਦੇ ਰਹਿਣ ਦਾ ਬੰਦੋਬਸਤ ਸੀ।

ਮਕਾਨ ਬਨਾਉਣ ਵਿੱਚ ਬੜੀਆਂ ਕਠਨਾਈਆਂ ਵੀ ਆਈਆਂ। ਏਥੇ ਸਾਰੇ ਘਰ ਫੱਟਿਆਂ ਦੇ ਜਾਂ ਪੱਥਰਾਂ ਦੇ ਹੁੰਦੇ ਹਨ ਜਿਨ੍ਹਾਂ ਉੱਪਰ ਟਿਨ-ਸ਼ੀਟਾਂ ਜਾਂ ਤਰਪਾਲਾਂ ਪਾਈਆਂ ਹੁੰਦੀਆਂ ਹਨ। ਫੱਟੇ ਤਾਂ ਅਸੀਂ ਇਕੱਠੇ ਕਰ ਲਏ ਪਰ ਛੱਤ ਲਈ ਟਿਨ-ਸ਼ੀਟਾਂ (ਸ਼ੀ ਜ਼ੀ ਆਈ) ਤਾਂ ਆਸਾਮ ਤੋਂ ਆਉਣੀਆਂ ਸਨ ਜਿਨ੍ਹਾਂ ਲਈ ਹੈਲੀਕਾਪਟਰ ਜਾਂ ਹਵਾਈ ਜਹਾਜ਼ ਦੀ ਮਦਦ ਦੀ ਜ਼ਰੂਰਤ ਸੀ। ਪਰ ਹੈਲੀਕਾਪਟਰ ਜਾਂ ਹਵਾਈ ਜਹਾਜ਼ ਤਾਂ ਉਤਨਾਂ ਹੀ ਸਾਮਾਨ ਲਿਆ ਸਕਦੇ ਸਨ ਜਿਤਨਾਂ ਕੁ ਉਨ੍ਹਾਂ ਨੂੰ ਗੌਰਮਿੰਟ ਵੱਲੋਂ ਲੋਡ-ਟੇਬਲ ਤੇ ਦਿਤਾ ਜਾਂਦਾ ਸੀ। ਇਸ ਕੰਮ ਵਿੱਚ ਕੁੱਝ ਪਾਈਲਟਾਂ ਨੇ ਮੇਰੀ ਬੜੀ ਮਦਦ ਕੀਤੀ।

ਮੇਰੀ ਪਤਨੀ ਗੁਰਚਰਨ ਇਸ ਵੇਲੇ ਬੱਚਿਆਂ ਨਾਲ ਆਸਾਮ ਵਿੱਚ ਤਿਨਸੁਖੀਆ ਕੋਲ ਦਿਨਜਾਨ ਨਾਂ ਦੇ ਸਥਾਨ ਤੇ ਸੀ। ਉਸ ਨੂੰ ਨੋਟ ਲਿਖ ਭੇਜਿਆ। ਰੱਬ ਸਬੱਬੀ ਉਦੋਂ ਮੇਰੇ ਬੈਂਕ-ਅਕਾਉਂਟ ਵਿੱਚ ਕਾਫੀ ਏਰੀਅਰ ਵੀ ਪਹੁੰਚ ਗਏ ਸਨ। ਗੁਰਚਰਨ ਨੇ ਕੁੱਝ ਫੌਜੀਆਂ ਨੂੰ ਬੇਨਤੀ ਕਰਕੇ ਟਿਨ ਸ਼ੀਟਾਂ ਤੇ ਹੋਰ ਸਾਮਾਨ, ਕਿੱਲਾਂ, ਆਰੇ, ਕੁਹਾੜੇ ਆਦਿ ਖਰੀਦ ਕੇ ਮੋਹਨਬਾੜੀ ਹਵਾਈ ਅੱਡੇ ਤੱਕ ਭੇਜਣ ਦਾ ਬੰਦੋਬਸਤ ਕਰ ਦਿਤਾ। ਪਾਈਲਟ ਇਸ ਸਮਾਨ ਨੂੰ ਥੋੜਾ ਥੋੜਾ ਕਰਕੇ ਮੋਹਨਬਾੜੀ ਤੋਂ ਮੰਚੁਖਾ ਲਿਆਉਂਦੇ ਰਹੇ ਜਿਥੋਂ ਮੇਰੇ ਜਵਾਨ ਇਸ ਨੂੰ ਸਿਰਾਂ ਉਪਰ ਢੋ ਕੇ ਪੇਮੋਸ਼ੁਬੂ ਪਹੁੰਚਾਉਂਦੇ ਰਹੇ।

ਇਸ ਵਾਦੀ ਦੇ ਹੋਰ ਘਰਾਂ ਵਾਂਗ ਅਸਖ ਗੁਰਦੁਆਰਾ ਸਾਹਿਬ ਦੀ ਇਮਾਰਤ ਵੀ ਲੱਕੜੀ ਅਤੇ ਟਿਨ-ਸ਼ੀਟਾਂ ਦੀ ਬਣਾ ਲਈ ਜੋ ਬੜੀ ਸਲਾਹੀ ਗਈ। ਮੇਰੇ ਨਾਲ ਇਸ ਕੰਮ ਵਿੱਚ ਮਦਦ ਕਰਨ ਲਈ 542 ਫੀਲਡ ਬੈਟਰੀ ਦੇ ਜਵਾਨਾਂ ਦੀ ਜਿਨੀ ਸ਼ਲਾਘਾ ਕੀਤੀ ਜਾਵੇ ਥੋੜੀ ਹੈ। ਹਰਿਆਣੇ ਦੇ ਇਹ ਅਹੀਰ ਆਪਣੇ ਪੂਰੇ ਅਕੀਦੇ ਨਾਲ ਸਾਰਾ ਕੰਮ ਕਰਦੇ ਰਹੇ। ਸੇਗਾਂਗ ਦਾ ਗਾਉਂ ਬੂੜਾ ਤੇ ਵਾਦੀ ਦੇ ਲਾਮਿਆਂ ਨੇ ਵੀ ਮੇਰੀ ਬੜੀ ਮਦਦ ਕੀਤੀ। ਵਿਚ-ਵਿਚ ਮੇਜਰ ਝੀਐਸ ਗਿਲ ਵੀ ਮੇਰੇ ਨਾਲ ਭਾਰ ਵੰਡਾਉਂਦੇ ਰਹੇ। ਉਹ ਜਦ ਵੀ ਅਲੌਗ ਤੋਂ ਕੁੱਝ ਦਿਨਾਂ ਲਈ ਆਉਂਦੇ ਕੁੱਝ ਨਾ ਕੁੱਝ ਮਾਇਕ ਭਾਰ ਵੰਡਾ ਜਾਂਦੇ। ਇਸ ਇਕੋ ਇੱਕ ਹੋਰ ਸਿੰਘ ਦਾ ਮੈਨੂੰ ਬੜਾ ਸਹਾਰਾ ਰਿਹਾ। ਜਦ ਤਿੰਨ ਕਮਰੇ ਤਕਰੀਬਨ ਤਕਰੀਬਨ ਤਿਆਰ ਹੋ ਗਏ ਤਾਂ ਮੈਂ ਹੈਲੀਕਾਪਟਰ ਰਾਹਕ ਦਿਨਜਾਨ ਦੇ ਫੌਜੀ ਗੁਰਦੁਆਰਾ ਸਾਹਿਬ ਤੋਂ ਸ੍ਰੀ ਗੁਰੂ ਗ੍ਰੰਥ ਸਾਹਿਬ ਜੀ ਦੀ ਬੀੜ ਲੈ ਆਇਆ ਤੇ ਉਸਦਾ ਗੁਰਦੁਆਰਾ ਸਾਹਿਬ ਵਿੱਚ ਪ੍ਰਕਾਸ਼ ਕੀਤਾ।





ਗੁਰਦਵਾਰਾ ਗੁਰੂ ਨਾਨਕ ਤਪ ਅਸਥਾਨ ਪੇਮੋਸ਼ੁਬੁ ਮੰਚੂਖਾ ਵਿਖੇ ਸ੍ਰੀ ਗੁਰੂ ਗ੍ਰੰਥ ਸਾਹਿਬ ਦੇ ਸਥਾਪਨ ਦਾ ਦ੍ਰਿਸ਼।

ਰੋਜ਼ ਸਵੇਰੇ ਸ਼ਾਮ 16 ਕਿਲੋਮੀਟਰ ਦਾ ਸਫ਼ਰ ਤਹਿ ਕਰਕੇ ਨਿਤਨੇਮ ਦਾ ਕਾਰਜ ਨਿਭਾਉਂਦਾ ਰਿਹਾ ਇੱਕ ਲਾਮੇ ਨੂੰ ਵਾਕ ਲੈਣਾ ਵੀ ਸਿਖਾ ਦਿਤਾ ਤਾਂ ਕਿ ਮੇਰੀ ਗੈਰ ਹਾਜ਼ਰੀ ਵਿੱਚ ਉਹ ਗੁਰਦਵਾਰਾ ਸਾਹਿਬ ਦੀ ਦੇਖ ਭਾਲ ਕਰ ਸਕੇ। ਉਸ ਨੂੰ ਮੈਂ ਮਾਇਕ ਤੌਰ ਤੇ ਮਦਦ ਦਿੰਦਾ ਰਿਹਾ ਤੇ ਉਹ ਗੁਰਦਵਾਰਾ ਸਾਹਿਬ ਦੀ ਦੇਖ ਭਾਲ ਵਿੱਚ ਜੀ ਜਾਨ ਨਾਲ ਜੁਟਿਆ ਰਿਹਾ।

ਇੱਕ ਸ਼ਾਮ ਬ੍ਰੀਗੇਡ ਕਮਾਂਡਰ ਇੰਸਪੈਕਸ਼ਨ ਨੂੰ ਆਏ ਤਾਂ ਖਰਾਬ ਮੌਸਮ ਕਰਕੇ ਵਾਪਿਸ ਨਾ ਜਾ ਸਕੇ। ਮੈਂ ਉਨ੍ਹਾਂ ਨੂੰ ਗੁਰਦਵਾਰਾ ਸਾਹਿਬ ਬਾਰੇ ਦਸਿਆ ਤਾਂ ਉਹ ਬੜੇ ਪ੍ਰਭਾਵਿਤ ਹੋਏ ਤੇ ਯਾਤਰਾ ਵੀ ਕੀਤੀ। ਬਾਰਡਰ ਦੇ ਬਹੁਤ ਨੇੜੇ ਹੋਣ ਕਰਕੇ ਉਨ੍ਹਾਂ ਨੂੰ ਫੌਜੀ ਪੱਖੋਂ ਇਨ੍ਹਾਂ ਪਹਾੜੀਆਂ ਦੀ ਮਹੱਤਤਾ ਵੀ ਬੜੀ ਲੱਗੀ। ਉਥੋਂ ਤੋਪਖਾਨਾ ਵੀ ਬੜਾ ਸਹਾਈ ਹੋ ਸਕਦਾ ਸੀ ਪਰ ਅੱਗੇ ਰਸਤਾ ਨਾ ਹੋਣ ਕਰਕੇ ਤੋਪਾਂ ਲੈ ਕੇ ਜਾਣਾ ਅਸੰਭਵ ਸੀ। ਬ੍ਰੀਗੇਡੀਅਰ ਸਾਹਿਬ ਇਸ ਇਲਾਕੇ ਨੂੰ ਵਿਕਸਿਤ ਕਰਨ ਦੀ ਪਲਾਨ ਬਣਾਕੇ ਵਾਪਿਸ ਪਰਤੇ। ਕੁੱਝ ਦਿਨਾਂ ਬਾਅਦ ਇਨਫੈਟਰੀ ਬਟਾਲੀਅਨ ਦੀ ਇੱਕ ਕੰਪਨੀ ਉਸ ਇਲਾਕੇ ਵਿੱਚ ਤੈਨਾਤ ਹੋ ਗਈ ਤੇ ਉਨ੍ਹਾਂ ਲਈ ਰਸਤਾ ਬਣਾਉਣ ਖਾਤਰ ਇੱਕ ਇੰਜਨੀਅਰ ਕੰਪਨੀ ਵੀ ਉਤਾਰੀ ਗਈ। ਇਹ ਕੰਪਨੀ ਬੰਗਾਲ ਇੰਜਨੀਅਰ ਦੀ ਸੀ ਜੋ ਸਿੱਖ ਸਨ। ਸਿੱਖਾਂ ਦੇ ਇਥੇ ਪਹੁੰਚਣ ਨਾਲ ਮੈਨੂੰ ਬੜਾ ਉਤਸ਼ਾਹ ਮਿਲਿਆ। ਪਹਿਲਾਂ ਜੋ ਕੰਮ ਮੈਨੂੰ ਕਰਨਾ ਪੈਂਦਾ ਸੀ ਉਹ ਇਸ ਕੰਪਨੀ ਦੇ ਜਵਾਨਾਂ ਨੇ ਆਪਣੇ ਹੱਥ ਵਿੱਚ ਲੈ ਲਿਆ। ਲਗਾਤਾਰ ਪਾਠ ਵੀ ਸ਼ੁਰੂ ਹੋ ਗਿਆ ਤੇ ਗੁਰਦੁਆਰਾ ਸਾਹਿਬ ਦੀ ਰੇਖ ਦੇਖ ਵੀ ਵਧੀ। ਜਿਸ ਰਫਤਾਰ ਤੇ ਫੁਰਤੀ ਨਾਲ ਇੰਜਨੀਅਰ ਰਜਮੈਂਟ ਦੇ ਇਨ੍ਹਾਂ ਜਵਾਨਾਂ ਨੇ 16 ਕਿਲੋਮੀਟਰ ਲੰਬਾ ਰਸਤਾ ਬਣਾਇਆ ਉਹ ਇੱਕ ਕਮਾਲ ਦੀ ਗੱਲ ਸੀ।

ਇਸੇ ਤਰ੍ਹਾਂ ਮੰਚੂਖਾ ਵਿੱਚ ਹਵਾਈ ਜਹਾਜ਼ਾਂ ਦੇ ਉਤਰਨ ਲਈ ਇੱਕ ਪੱਕਾ ਰਨਵੇ ਬਣਨ ਨਾਲ ਉਤਰਣ ਵਾਲੇ ਹਵਾਈ ਜਹਾਜ਼ਾਂ ਦੀ ਗਿਣਤੀ ਵਧ ਗਈ ਸੀ। ਇੱਕ ਹਵਾਈ ਜਹਾਜ਼ ਰਾਹੀਂ ਮੈਂ ਉਸ ਵਾਦੀ ਵਿੱਚ ਇੱਕ ਜੀਪ ਤੇ ਇੱਕ ਵੱਡੀ ਗੱਡੀ ਲੈ ਆਇਆ। ਸਾਰੀ ਵਾਦੀ ਸਾਡੀ ਜੀਪ ਵੇਖਣ ਆਉਂਦੀ ਕਿਉਂਕਿ ਉਥੇ ਕਦੇ ਵੀ ਜੀਪ ਜਾਂ ਵਨ-ਟਨ ਨਹੀਂ ਸਨ ਆਏ।

22 ਤੋਂ 24 ਮਾਰਚ ਨੂੰ ਗੁਰੂ ਨਾਨਕ ਸਾਹਿਬ ਦੇ ਆਉਣ ਦੀ ਯਾਦ ਵਿੱਚ ਏਥੋਂ ਦੇ ਵਾਸੀ ਇੱਕ ਵੱਡਾ ਮੇਲਾ ਲਾਉਂਦੇ ਹਨ ਜੋ ਪੇਮੋਸ਼ੁਬੁ ਵਿੱਚ ਲਗਦਾ ਹੈ। ਇੰਜਨੀਅਰ ਰਜਮੈਂਟ ਤੇ ਮੇਰੀ ਬੈਟਰੀ ਦੇ ਜਵਾਨਾਂ ਨੇ ਮਿਲਕੇ ਸਾਰੀ

ਵਾਦੀ ਦੇ ਵਸਨੀਕਾਂ ਨੂੰ ਗੁਰੂ ਨਾਨਕ ਤਪ ਅਸਥਾਨ ਦੀ ਥਾਂ ਤੇ ਲੰਗਰ ਛਕਾਇਆ। ਫਿਰ 13 ਅਪ੍ਰੈਲ ਦੀ ਵਿਸਾਖੀ ਆਈ ਜੋ ਗੁਰਦੁਵਾਰਾ ਸਾਹਿਬ ਵਿੱਚ ਮਨਾਈ ਗਈ ਤਾਂ ਇਹ ਜੰਗਲ ਵਿੱਚ ਮੰਗਲ ਲੱਗਣ ਸਮਾਨ ਸੀ। ਗੁਰੂ ਨਾਨਕ ਦੇਵ ਜੀ ਦੀ ਚਰਨ ਫੂਹ ਨਾਲ ਇਹ ਸਥਾਨ ਸੁਹਾਣਾ ਬਣ ਗਿਆ ਤੇ ਸਾਰੀ ਸੰਗਤ ਲਈ ਯਾਦਗਾਰੀ ਹੋ ਗਿਆ। ਜਿਸ ਥਾਂ ਤੇ ਮੈਂ ਕਦੇ ਵੀ ਕਿਆਸ ਨਹੀਂ ਕੀਤਾ ਸੀ ਕਿ ਇੱਕ ਗੁਰਦੁਆਰਾ ਸਾਹਿਬ ਬਣ ਸਕੇਗਾ ਅਜ ਉਹ ਗੁਰੂ ਨਾਨਕ ਦੇਵ ਜੀ ਦੀ ਮਿਹਰ ਸਦਕਾ ਰੋਣਕਾਂ ਦਾ ਸਥਾਨ ਹੈ।

ਸਮਾਂ ਪਾ ਕੇ ਅਸਖ਼ ਏਥੇ ਤਕ ਅਲੌਂਗ ਤੋਂ ਸੜਕ ਮਨਜ਼ੂਰ ਕਰਵਾਉਣ ਵਿੱਚ ਵੀ ਕਾਮਯਾਬ ਹੋਏ। ਇਸ ਸੜਕ ਦੇ ਮੁਕੰਮਲ ਹੋਣ ਨਾਲ ਜੋ ਸਫਰ ਤਹਿ ਕਰਨ ਲਈ ਸੱਤ ਦਿਨ ਲਗਦੇ ਸਨ ਉਹ ਕੁੱਝ ਘੰਟਿਆਂ ਵਿੱਚ ਪੂਰਾ ਹੋ ਜਾਂਦਾ ਹੈ। ਇਸ ਸੜਕ ਨੂੰ ਬਣਨ ਲਈ ਸੱਤ ਸਾਲ ਲੱਗੇ ਹਨ ਤੇ ਹੁਣ ਭਾਰਤ ਵਾਸੀ ਸੜਕ ਦੇ ਰਸਤੇ ਮੰਚੁਖਾ ਪਹੁੰਚ ਸਕਦੇ ਹਨ ਪਰ ਸੜਕ ਅਜੇ ਪੂਰੀ ਤਰਾਂ ਪੱਕੀ ਨਾਂ ਹੋਣ ਕਰਕੇ ਅਤਿਚਣਾਂ ਆਉਂਦੀਆਂ ਹਨ।

ਏਥੇ ਤਕ ਪਹੁੰਚਣ ਲਈ ਸਭ ਤੋਂ ਵਧੀਆ ਤੇ ਆਸਾਨ ਰਸਤਾ ਮੋਹਨਬਾੜੀ ਤੋਂ ਹਵਾਈ ਜਹਾਜ਼ ਜਾਂ ਹੈਲੀਕਾਪਟਰ ਰਾਹੀਂ ਮੰਚੁਖਾ ਉਤਰਨ ਦਾ ਹੈ। ਮੰਚੁਖਾ ਤੋਂ ਅੱਗੇ 16 ਕਿਲੋਮੀਟਰ ਪੈਦਲ ਰਸਤਾ ਹੈ ਜਿਸਨੂੰ ਤਕਰੀਬਨ ਤਿੰਨ ਘੰਟੇ ਲਗਦੇ ਹਨ। ਅਰੁਣਾਚਲ ਪ੍ਰਦੇਸ਼ ਜਾਣ ਲਈ ਅਰੁਣਾਚਲ ਸਰਕਾਰ ਤੇ ਭਾਰਤੀ ਫੌਜੀ ਹੈਡਕੁਆਟਰ ਦਿੱਲੀ ਤੋਂ ਇਜਾਜ਼ਤ ਲੈਣੀ ਪੈਂਦੀ ਹੈ।

ਸੇਗਾਂਗ ਮੰਚੁਖਾ ਦੀ ਡਿਉਟੀ ਸਮਾਪਤ ਹੋਣ ਵਾਲੀ ਸੀ ਤੇ ਮੈਨੂੰ ਖਬਰ ਮਿਲੀ ਕਿ ਮੇਰੀ ਬਦਲੀ ਪੰਜਾਬ ਵਲ ਹੋਵੇਗੀ। ਇਸ ਨਾਲ ਸੇਗਾਂਗ ਮੰਚੁਖਾ ਤੋਂ ਦੂਰ ਹੋ ਜਾਣਾ ਸੀ ਸੋ ਗੁਜਾਰਿਸ਼ ਕਰਕੇ ਬਦਲੀ ਨੇੜੇ ਬੰਗਾਲ ਵਿੱਚ ਸਿਲੀਗੁੜੀ ਕਰਵਾ ਲਈ ਤਾਂ ਕਿ ਸੰਪਰਕ ਬਣਿਆ ਰਹੇ। ਗੁਰੂ ਨਾਨਕ ਦੇਵ ਦੀ ਪਰਬਤ ਯਾਤਰਾ ਬਾਰੇ ਹੋਰ ਗਿਆਨ ਪ੍ਰਾਪਤ ਕਰਨ ਲਈ ਇਤਿਹਾਸ ਦੀ ਖੋਜ ਕੀਤੀ ਤੇ ਜਨਮਸਾਖੀਆਂ ਤੇ ਭਾਈ ਕਾਹਨ ਸਿੰਘ ਨਾਭਾ, ਡਾ ਸੁਰਿੰਦਰ ਸਿੰਘ ਕੋਹਲੀ, ਡਾ ਤਰੋਲਚਨ ਸਿੰਘ ਆਦਿ ਦੀਆਂ ਖੋਜ ਪੁਸਤਕਾਂ ਤੇ ਮੇਜਰ ਐਨ ਐਸ ਈਸ਼ਰ ਦੇ ਲੇਖ ਤੋਂ ਗੁਰੂ ਜੀ ਦੀ ਇਸ ਇਲਾਕੇ ਦੀ ਯਾਤਰਾ ਦਾ ਜ਼ਿਕਰ ਮਿਲਿਆ ਤੇ ਗੁਰੂ ਨਾਨਕ ਦੇਵ ਦੀਆਂ ਉਦਾਸੀਆਂ ਬਾਰੇ ਖੋਜ ਕਰਦਿਆਂ 20-25 ਸਾਲ ਦੇਸ਼- ਵਿਦੇਸ਼ ਘੁੰਮਦਾ ਰਿਹਾ ਤੇ ਮੇਰੀ ਹੋਰ ਖੋਜ ਸਿੱਖ ਰਿਵੀਊ, ਪੰਜਾਬੀ ਅਜੀਤ, ਟ੍ਰਿਬਿਊਨ, ਪੰਜਾਬੀ ਡਾਈਜੈਸਟ, ਸੀਸ ਗੰਜ, ਸੱਚ ਖੰਡ ਪਤ੍ਰਿਕਾ ਆਦਿ ਵਿੱਚ ਲੜੀਵਾਰ ਛਪਦੀ ਰਹੀ ਤੇ ਫਿਰ ਨੈਸ਼ਨਲ ਬੁਕ ਸ਼ਾਪ ਨੇ- ਗੁਰੂ ਨਾਨਕਜ਼ ਟ੍ਰੈਵਲਜ਼ ਟੂ ਈਸਟ ਐਂਡ ਨਾਰਥ-ਈਸਟ - ਪੁਸਤਕ ਰੂਪ ਵਿੱਚ ਛਾਪੀ। ਸ਼ਿਰੋਮਣੀ ਗੁਰਦੁਵਾਰਾ ਪ੍ਰਬੰਧਕ ਕਮੇਟੀ ਨੇ ਦੋ ਪੁਸਤਕਾਂ- ਅਮੇਜ਼ਿੰਗ ਟ੍ਰੈਵਲਜ਼ ਆਫ ਗੁਰੂ ਨਾਨਕ - ਅਤੇ ਸੋ ਥਾਨ ਸੁਹਾਵਾ- ਛਾਪੀਆਂ।

ਇਸ ਜਾਣਕਾਰੀ ਅਨੁਸਾਰ ਗੁਰੂ ਨਾਨਕ ਦੇਵ ਜੀ ਦਾ ਤਿੱਬਤੀ ਲਾਮਿਆਂ ਨਾਲ ਮੇਲ ਉਨ੍ਹਾਂ ਦੀ ਹਿਮਾਚਲ ਪ੍ਰਦੇਸ਼ ਦੀ ਯਾਤਰਾ ਸਮੇਂ ਰਵਾਲਸਰ ਵਿੱਚ ਹੋਇਆ। ਇਸ ਪਿੱਛੋਂ ਸੁਮੇਰ ਪਰਬਤ ਦੀ ਯਾਤਰਾ ਸਮੇਂ ਮਾਨਸਰੋਵਰ ਕੰਢੇ ਹੋਈ ਸਿੱਧ ਗੋਸ਼ਟ ਨਿਰਣੈਕਾਰੀ ਸਿੱਧ ਹੋਈ ਜਿੱਥੇ ਹੋਰ ਲਾਮਿਆਂ ਤੋਂ ਇਲਾਵਾ ਕਰਮਾ-ਪਾ ਮੱਤ ਦਾ ਪ੍ਰਮੁੱਖ ਤਿੱਬਤ ਦਾ ਰਾਜਾ ਤਰਾਇਸੁੰਗ ਦਿਉਚੁੰਗ ਵੀ ਹਾਜ਼ਿਰ ਸੀ। ਗੁਰੂ ਜੀ ਦੇ ਸਿਧਾਂ ਨਾਲ ਸੰਵਾਦ ਸਮੇਂ ਗੁਰੂ ਨਾਨਕ ਦੇਵ ਜੀ ਤੋਂ ਉਹ ਬੜਾ ਪ੍ਰਭਾਵਿਤ ਹੋਇਆ ਤੇ ਉਨ੍ਹਾਂ ਦਾ ਪੈਰੋਕਾਰ ਬਣ ਗਿਆ। ਰਾਜੇ ਨਾਲ ਪਰਜਾ ਦਾ ਪੈਰੋਕਾਰ ਹੋਣਾ ਵੀ ਸੁਭਾਵਿਕ ਸੀ ਖਾਸ ਕਰਕੇ ਉਸ ਦੇ ਅਪਣੇ ਮੱਤ ਦੇ ਕਰਮਾ-ਪਾ ਲਾਮਿਆਂ ਦਾ। ਰਾਜਾ ਤਰਾਇਸੁੰਗ ਦਿਉਚੁੰਗ ਨੇ ਗੁਰੂ ਨਾਨਕ ਦੇਵ ਜੀ ਨੂੰ ਤਿੱਬਤ ਦੀ ਰਾਜਧਾਨੀ ਲਾਸਾ ਆਉਣ ਦਾ ਸੱਦਾ ਵੀ ਦਿਤਾ ਜੋ ਗੁਰੂ ਜੀ ਨੇ ਸਵੀਕਾਰ ਕੀਤਾ।

ਤਿੱਬਤ ਤੋਂ ਕਾਲੀ ਨਦੀ ਦੇ ਕੰਢੇ ਵਾਪਿਸ ਭਾਰਤ ਆਉਣ ਪਿੱਛੋਂ ਗੁਰੂ ਜੀ ਤਰਾਈ ਵਾਦੀ ਵਿਚੋਂ ਦੀ ਨੇਪਾਲ ਦਾਖਿਲ ਹੋਏ। ਨੇਪਾਲ ਵਿੱਚ ਢੋਮਰੀ, ਸ਼ਿਵਪੁਰ ਅਤੇ ਬ੍ਰਹਮਕੁੰਡ ਦੀ ਯਾਤਰਾ ਕੀਤੀ। ਬ੍ਰਹਮਕੁੰਡ ਗਿਰਦੇ ਮੇਲੇ ਵਿੱਚ ਗੁਰੂ ਨਾਨਕ ਦੇਵ ਜੀ ਨੇ ਇਕਤ੍ਰਿਤ ਹੋਏ ਲੋਕਾਂ ਨੂੰ ਅਧਿਆਤਮਕ ਗਿਆਨ ਵੰਡਿਆ। ਗੁਰੂ ਜੀ ਲਖਨਪੁਰ ਤੇ ਪਲਤੀ ਝੀਲ ਵੀ ਗਏ ਜਿੱਥੋਂ ਅੱਗੇ ਰਵਾਲਖਾਂਚੀ ਦੀਆਂ ਪਹਾੜੀਆਂ ਵਿਚੋਂ ਦੀ ਕਰਿਸ਼ਨ ਤਾਲ ਇਲਾਕੇ ਵਿੱਚ ਸੱਚ ਦਾ ਹੋਕਾ ਜਾ ਦਿਤਾ। ਏਥੋਂ ਅੱਗੇ ਧੌਲਗਿਰੀ ਪਰਬਤ ਸ਼੍ਰੇਣੀ ਵਿੱਚੋਂ ਦੀ ਬੇਲਾਗੜ੍ਹ ਹੁੰਦੇ ਹੋਏ ਕਠਮੰਡੂ ਅਤੇ

ਭਰਤਪੁਰ ਇਲਾਕੇ ਵਿੱਚ ਪਹੁੰਚੇ ਜੋ ਉਸ ਵੇਲੇ ਪਟਨ ਅਤੇ ਬਨੇਪਾ ਨਾਮ ਦੇ ਮਾਲਾ ਰਾਜਿਆਂ ਦੀਆਂ ਰਾਜਧਾਨੀਆਂ ਸਨ। ਇਸ ਤੋਂ ਅੱਗੇ ਡੋਲਘਾਟ, ਚਿਉਬਾ, ਸੁਰਕਾ, ਕ੍ਰਿਤਾਂਤੀ, ਚਾਪ, ਨੰਬੋ, ਕਬਰ ਤੇ ਜਰਸਾਖੋਲਾ ਤੇ ਸਿਕਰੀ ਖੋਲਾ ਗਿਰਦ ਵਾਦੀਆਂ ਵਿਚੋਂ ਦੀ ਹੁੰਦੇ ਹੋਏ ਕੀਰੀ ਅਤੇ ਬਤਾਸਾ-ਡੰਡਾ ਪਹਾੜੀ ਤੇ ਜਾ ਟਿਕੇ। ਥੋਸੇ, ਸ਼ਿਵਾਲੇ ਤੋਂ ਥੋਡੁੰਗਲਾ ਅਤੇ ਫਿਰ ਝੋਡਿੰਗ ਬੋਧ ਮੱਠ ਭੰਡੇਰ ਪਹੁੰਚੇ। ਭੰਡੇਰ ਤੋਂ ਅਗਲਾ ਸਫਰ ਲਾਮਜੁਰਲਾ ਵਿਚੋਂ ਦੀ ਜਾਪਦਾ ਹੈ।

ਅੱਗੇ ਦਰਾਦਬੁਕ ਅਤੇ ਜੁਨਬੇਸੀ ਨਾ ਦੇ ਦੋ ਪਿੰਡਾਂ ਵਿਚੋਂ ਦੀ ਹੁੰਦੇ ਹੋਏ ਚਿਵਾਂਗ ਮੱਠ ਪਹੁੰਚੇ। ਜੁਨਬੇਸੀ ਤੋਂ ਉਹ ਛਲਾਈ, ਜੁਬਿੰਗ, ਖਰੇਲਾ ਅਤੇ ਫਾਕਚਿੰਗ ਗਏ ਤੇ ਨਾਮਚਾ ਬਾਜ਼ਾਰ ਰੁਕੇ। ਨਾਮਚਾ ਬਾਜ਼ਾਰ ਤੋਂ ਅਗਲਾ ਪੜਾ ਖੁਮੀਜ਼ਿੰਗ ਮੱਠ ਸੀ। ਜਿਥੋਂ ਉਹ ਬਿਆਂਗਬੋਚ ਮੱਠ ਪਹੁੰਚੇ। ਅੰਬਾ ਡਬਲਮ (6856 ਮੀਟਰ) ਉੱਚੀ ਪਹਾੜੀ ਦੀ ਗੋਦ ਵਿੱਚ 3862 ਮੀਟਰ ਦੀ ਉਚਾਈ ਤੇ ਸਥਿਤ ਬਿਆਂਗਬੋਚ ਕਰਮਾ-ਪਾ ਮੱਠ ਦੇ ਲਾਮਿਆਂ ਦਾ ਮਸ਼ਹੂਰ ਕੇਂਦਰ ਸੀ। ਐਵਰੈਸਟ ਤੇ ਜਾਣ ਵਾਲਿਆਂ ਦਾ ਵੀ ਇਹ ਮੁਢਲਾ ਪੜਾ ਹੈ। ਐਵਰੈਸਟ ਸਰ ਕਰਨ ਵਾਲੇ ਸੁਨਾਮ ਗਿਆਤਸੋ ਕਰਮਾ-ਪਾ ਮੱਠ ਮੰਨਣ ਵਾਲੇ ਸਨ ਤੇ ਗੁਰੂ ਨਾਨਕ ਨੂੰ ਗੁਰੂ ਮੰਨਦੇ ਸਨ। ਉਨ੍ਹਾਂ ਨੇ ਡਾਕਟਰ ਤਰਲੋਚਨ ਸਿੰਘ ਨੂੰ ਦਸਿਆ (ਜੀਵਨ ਚਰਿਤ੍ਰ ਗੁਰੂ ਨਾਨਕ ਦੇਵ ਜੀ- ਦਿਲੀ ਗੁਰਦਵਾਰਾ ਪ੍ਰਬੰਧਕ ਬੋਰਡ-1973) ਕਿ ਉਹ ਗੁਰੂ ਨਾਨਕ ਦੀ ਤਸਵੀਰ ਹਰ ਸਮੇਂ ਅਪਣੇ ਪਾਸ ਰਖਦੇ ਸਨ। ਉਨ੍ਹਾਂ ਨੇ ਬੜੇ ਸਰੂਰ ਵਿੱਚ ਆ ਕੇ ਕਿਹਾ ਕਿ ਜਦ ਉਹ ਹਿਮਾਲੀਆ ਦੀ ਚੋਟੀ ਤੇ ਪਹੁੰਚੇ ਤਾਂ ਬਰਫ ਨਾਲ ਉਨ੍ਹਾਂ ਦੇ ਹੱਥ ਪੈਰ ਸੁੰਨ ਹੋ ਗਏ ਅਤੇ ਉਨ੍ਹਾਂ ਦੀ ਜਾਨ ਖਤਰੇ ਵਿੱਚ ਪੈ ਗਈ। ਉਨ੍ਹਾਂ ਨੇ ਗੁਰੂ ਨਾਨਕ ਅੱਗੇ ਅਰਦਾਸ ਕੀਤੀ ਅਤੇ ਅਪਣੇ ਕਰਮਾ ਪਾ ਗੁਰੂ ਨੂੰ ਯਾਦ ਕੀਤਾ। ਇਸ ਸਦਕਾ ਨਾ ਕੇਵਲ ਉਨ੍ਹਾਂ ਦੀ ਜਾਨ ਬਚ ਗਈ ਬਲਕਿ ਉਹ ਐਵਰੈਸਟ ਨੂੰ ਫਤਹਿ ਕਰਕੇ ਵਾਪਿਸ ਆ ਗਏ। ਉਨ੍ਹਾਂ ਦੇ ਹੀ ਸਾਥੀ ਸਨ ਮੇਜਰ ਕੋਹਲੀ ਜਿਨ੍ਹਾਂ ਨੇ ਅਪਣੇ ਸਫਰਨਾਮੇ ਵਿੱਚ ਲਿਖਿਆ- ਇਸ (ਬਿਆਂਗਬੋਚ) ਲਾਮਾ ਮੱਠ ਵਿੱਚ ਵਾਯੂ ਮੰਡਲ ਬੜਾ ਸ਼ਾਂਤੀ, ਗੰਭੀਰਤਾ ਭਰਿਆ ਤੇ ਰਹਸਮਈ ਸੀ। ਕੰਧਾਂ ਉਪਰ ਰੰਗਦਾਰ ਤਸਵੀਰਾਂ ਲਟਕਦੀਆਂ ਸਨ। ਛੱਤ ਉੱਤੇ ਮਿਥਿਹਾਸਿਕ ਚਿਤ੍ਰ ਸਨ। ਅਨੇਕਾਂ ਬੁੱਤ ਕਈ ਧਾਤਾਂ ਵਿੱਚ ਉਕਰੇ ਹੋਏ ਸਨ। ਅਲਮਾਰੀ ਦੇ ਖਾਨਿਆਂ ਵਿੱਚ ਅਨੇਕਾਂ ਹੱਥ ਲਿਖਤਾਂ ਮੌਜੂਦ ਸਨ ਜਿਨ੍ਹਾਂ ਵਿੱਚ ਗੁਰੂ ਨਾਨਕ ਦੇਵ ਜੀ ਦੀਆਂ ਹੱਥ ਲਿਖਤਾਂ ਵੀ ਹਨ। ਬੁੱਤ ਗੁ—ਰ ਚੁੱਕੇ ਲਾਮਿਆਂ ਦੇ ਸਨ। ਉਨ੍ਹਾਂ ਵਿੱਚ ਇੱਕ ਗੁਰੂ ਨਾਨਕ ਦਾ ਸੀ। ਤਿੱਬਤੀ ਗੁਰੂ ਨਾਨਕ ਨੂੰ ਗੁਰੂ ਰਿੱਪੋਸ਼ੇ ਕਹਿੰਦੇ ਹਨ।

ਇਸ ਲਿਖਾਰੀ ਨੇ ਸਿਲੀਗੁੜ੍ਹੀ ਰਹਿੰਦੇ ਵੇਲੇ ਬਿਆਂਗਬੋਚ ਮੱਠ ਜਾ ਕੇ ਇਨ੍ਹਾਂ ਹੱਥ ਲਿਖਤਾਂ ਨੂੰ ਜਾਂਚਣ ਦੀ ਯੋਜਨਾ ਬਣਾਈ ਪਰ ਇੱਕ ਦਿਨ ਖਬਰ ਆਈ ਕਿ ਇਸ ਮੱਠ ਨੂੰ ਅਚਾਨਕ ਲੱਗੀ ਤੇ ਅੱਗ ਨੇ ਸਾਰਾ ਮੱਠ ਸਣੇ ਸਾੜ ਕੇ ਸੁਆਹ ਕਰ ਦਿਤਾ ਤੇ ਇਨ੍ਹਾਂ ਹੱਥ ਲਿਖਤਾਂ ਨੂੰ ਜਾਂਚਣ ਦੀ ਯੋਜਨਾ ਵਿਚੇ ਰਹਿ ਗਈ।

ਗੁਰੂ ਜੀ ਨੇ ਬਿਆਂਗਬੋਚ ਮੱਠ ਦੇ ਲਾਮਿਆਂ ਨਾਲ ਵਚਨ ਬਿਲਾਸ ਕੀਤੇ ਤੇ ਕੁੱਝ ਦਿਨ ਰਹਿ ਕੇ ਖੁਮੀਜ਼ਿੰਗ ਵਾਪਿਸ ਆਏ ਤੇ ਅੱਗੇ ਭਾਰਤ ਨੇਪਾਲ-ਤਿੱਬਤ ਦੇ ਤਜਾਰਤ ਰਸਤੇ ਉੱਪਰ ਚਲਦੇ ਹੋਏ ਨਾਨਕ ਲਾ (ਦਰਰਾ-5500 ਮੀਟਰ) ਰਾਹੀਂ ਤਿੱਬਤ ਦਾਖਿਲ ਹੋਏ। ਇਸ ਦਰਰੇ ਦਾ ਨਾਮ ਗੁਰੂ ਨਾਨਕ ਦੇ ਨਾਮ ਤੇ ਪਿਆ ਦੱਸਿਆ ਜਾਂਦਾ ਹੈ। ਦਰਰਾ ਲੰਘਕੇ ਗੁਰੂ ਜੀ ਟਿੰਗਰੀਜ਼ਾਂਗ (ਜ਼ਾਂਗ ਦਾ ਭਾਵ ਕਿਲ੍ਹਾ) ਪਹੁੰਚੇ।

ਇਸ ਵੇਲੇ ਤਕ ਕਰਮਾ ਪਾ ਰਾਜੇ ਤੋਂ ਦਲਾਈ ਮੱਠ ਵਾਲਿਆਂ ਨੇ ਲਾਸਾ ਦਾ ਤੇ ਤਿੱਬਤ ਦਾ ਪ੍ਰਬੰਧ ਖੋਹ ਲਿਆ ਸੀ ਤੇ ਡਰਾਇਸੁੰਗ ਦਿਉਚੁੰਗ ਸਾਕਿਆ ਆ ਗਿਆ ਸੀ। ਕਰਮਾ ਪਾ ਮੱਠ ਨੂੰ ਮੰਨਣ ਵਾਲੇ ਵੀ ਤਿੱਬਤ ਵਿਚੋਂ ਭੱਜਕੇ ਤਿੱਬਤ-ਨੇਪਾਲ-ਭਾਰਤ ਹੱਦ ਦੇ ਨਾਲ ਨਾਲ ਆ ਵਸੇ ਸਨ। ਸਾਕਿਆ ਤਿੱਬਤ-ਨੇਪਾਲ ਹੱਦ ਉਤੇ ਵਾਕਿਆ ਸੀ ਜਿੱਥੇ ਡਰਾਇਸੁੰਗ ਦਿਉਚੁੰਗ ਮੱਠ ਬਣਾ ਰਿਹਾ ਸੀ ਪਰ ਦਲਾਈ ਲਾਮਾ ਦੀਆਂ ਭੇਜੀਆਂ ਸ਼ਕਤੀਆਂ ਉਸ ਨੂੰ ਇਹ ਮੱਠ ਨਹੀਂ ਬਣਾਉਣ ਦੇ ਰਹੀਆਂ ਸਨ ਜਿਸ ਲਈ ਰਾਜੇ ਨੇ ਗੁਰੂ ਨਾਨਕ ਨੂੰ ਮੱਦਦ ਲਈ ਬੇਨਤੀ ਕੀਤੀ। ਗੁਰੂ ਜੀ ਨੇ ਅਰਜ਼ ਮੰਨ ਕੇ ਸਾਰੀਆਂ ਸ਼ਕਤੀਆਂ ਨੂੰ ਮੁਖੋਟਿਆਂ ਵਿੱਚ ਬਦਲ ਦਿਤਾ ਤੇ ਮੱਠ ਦੀ ਉਸਾਰੀ ਬਿਨਾ ਵਿਘਨ ਸੰਪੂਰਨ ਹੋ ਗਈ।



ਸਾਕਿਆ ਮੱਠ

ਰਾਜੇ ਨੇ ਸ਼ਰਧਾ ਨਾਲ ਗੁਰੂ ਜੀ ਨੂੰ ਬਸਤਰ ਭੇਟ ਕੀਤੇ ਜੋ ਅੱਜ ਕੱਲ੍ਹ ਲਾਚਿਨ ਮੱਠ ਵਿੱਚ ਸੰਭਾਲੇ ਪਏ ਹਨ। ਗੁਰੂ ਨਾਨਕ ਜੀ ਏਥੇ ਤਿਬਤੀ ਕਲੰਡਰ ਦੇ ਨੌਵੇਂ ਮਹੀਨੇ ਵਿੱਚ ਪਹੁੰਚੇ ਸਨ ਜਿਸ ਦਿਨ ਅੱਜ ਵੀ ਭਾਰੀ ਮੇਲਾ ਮਨਾਇਆ ਜਾਂਦਾ ਹੈ ਤੇ ਨਾਨਕ ਰਿਪੋਜ਼ੇ ਨੂੰ ਸ਼ਰਧਾ ਫੁਲ ਭੇਟ ਕੀਤੇ ਜਾਂਦੇ ਹਨ। ਮੁਖੋਟਿਆਂ ਦਾ ਨਾਚ ਇਸ ਮੇਲੇ ਦੀ ਮੁੱਖ ਖਿਚ ਹੁੰਦਾ ਹੈ। ਇਸ ਤੋਂ ਅੱਗੇ ਗੁਰੂ ਜੀ ਸਿਕਿਮ ਵਿੱਚ ਦਾਖਿਲ ਹੋਏ।

ਗੁਰੂ ਨਾਨਕ ਦੇਵ ਜੀ ਦੀ ਸਿਕਿਮ ਯਾਤਰਾ





ਸਿਲੀਗੁੜੀ (ਬੰਗਾਲ) ਦੇ ਨਾਲ ਲਗਦੇ ਉੱਤਰੀ ਪ੍ਰਦੇਸ਼ ਸਿਕਿਮ ਸਾਡੀ ਨਵੀਂ ਕਰਮ ਭੂਮੀ ਸੀ। ਇਸ ਪ੍ਰਦੇਸ਼ ਵਿੱਚ ਮੈਂ 1970-71 ਵਿੱਚ ਤੇ ਫਿਰ 1987-1992 ਵਿੱਚ ਰਹਿਣ ਅਤੇ ਆਉਣ ਜਾਣ ਦਾ ਅਵਸਰ ਪ੍ਰਾਪਤ ਹੋਇਆ। ਸਿਕਿਮ, ਹਿਮਾਲਿਆ ਦੀ ਗੋਦੀ ਵਿੱਚ ਨੇਪਾਲ, ਤਿੱਬਤ, ਭੂਟਾਨ ਤੇ ਉੱਤਰੀ ਬੰਗਾਲ ਵਿਚਕਾਰ ਘਿਰਿਆ ਭਾਰਤ ਦਾ ਇੱਕ ਛੋਟਾ ਜਿਹਾ ਰਾਜ ਹੈ। ਸਿਕਿਮ ਦੇ ਗੁਰਦਵਾਰਿਆਂ ਬਾਰੇ ਖੋਜ ਮੈਂ ਸੰਨ 1987 ਵਿੱਚ ਅਰੰਭੀ ਜਿਸਦੇ ਸਿਲਸਿਲੇ ਵਿੱਚ ਮੈਂ ਸਿਕਿਮ ਦੇ ਦੂਰ ਦਰਾਜ਼ ਇਲਾਕਿਆਂ ਦੀ ਯਾਤਰਾ ਕੀਤੀ। ਇੰਡੀਅਨ ਇਨਸਟੀਚਿਊਟ ਆਫ ਤਿਬਤਾਲੋਜੀ, ਗੰਗਟੋਕ, ਦੇ ਡਾਇਰੈਕਟਰ ਨਾਲ ਗੁਰੂ ਜੀ ਦੀ ਤਿੱਬਤ ਤੇ ਸਿਕਿਮ ਯਾਤਰਾ ਬਾਰੇ ਬੜੇ ਵਿਸਥਾਰ ਨਾਲ ਗੱਲਾਂ ਹੋਈਆਂ। ਗੁਰੂ ਨਾਨਕ ਦੇਵ ਜੀ ਦੀ ਸਿਕਿਮ ਯਾਤਰਾ ਬਾਰੇ ਠੋਸ ਸਬੂਤ ਉਹ ਕੋਈ ਨਹੀਂ ਦੇ ਸਕੇ ਪਰ ਇਸ ਗੱਲ ਤੇ ਉਹ ਵੀ ਸਹਿਮਤ ਸਨ ਕਿ ਗੁਰੂ ਨਾਨਕ ਦੇਵ ਜੀ ਇਨ੍ਹਾਂ ਪਰਬਤੀ ਇਲਾਕਿਆਂ ਵਿੱਚ ਆਏ ਜ਼ਰੂਰ ਸਨ। ਉਨ੍ਹਾਂ ਨੂੰ ਜਦ ਭਾਈ ਕਾਹਨ ਸਿੰਘ ਨਾਭਾ, ਡਾ ਸੁਰਿੰਦਰ ਸਿੰਘ ਕੋਹਲੀ, ਡਾ ਤਰੋਲਚਨ ਸਿੰਘ, ਮੇਜਰ ਐਨ ਐਸ ਈਸਰ ਆਦਿ ਦੇ ਲੇਖ ਦਿਖਾਏ ਤੇ ਉਨ੍ਹਾਂ ਕਿਹਾ ਕਿ ਗੁਰੂ ਜੀ ਦੀ ਇਧਰ ਦੀ ਯਾਤਰਾ ਦਾ ਗਿਆਨ ਤਾਂ ਹੈ ਪਰ ਪੂਰਾ ਵਿਸਥਾਰ ਨਹੀਂ ਮਿਲਦਾ। ‘ਤਾਂ ਉਨ੍ਹਾਂ ਚੁੰਗਥਾਂਗ ਤੇ ਹੋਰ ਇਲਾਕਿਆਂ ਵਿੱਚ ਖੁਦ ਜਾਕੇ ਗੁਰੂ ਜੀ ਬਾਰੇ ਹੋਰ ਗਿਆਨ ਪ੍ਰਾਪਤ ਕਰਨ ਦੀ ਇੱਛਾ ਪ੍ਰਗਟਾਈ।

ਦੂਸਰੇ ਦਿਨ ਦਾ ਮੇਰਾ ਉੱਤਰੀ ਸਿਕਿਮ ਵੱਲ ਜਾਣ ਦਾ ਪ੍ਰੋਗਰਾਮ ਸੁਣਕੇ ਉਹ ਬੜੇ ਖੁਸ਼ ਹੋਏ ਪਰ ਉਨ੍ਹਾਂ ਦਾ ਮੇਰੇ ਨਾਲ ਜਾਣਾ ਸੰਭਵ ਨਾ ਹੋ ਸਕਿਆ। ਗੰਗਟੋਕ ਤੋਂ ਚੱਲਕੇ ਦੂਸਰੇ ਦਿਨ ਸਵੇਰੇ ਸਵੇਰੇ ਜਦ ਆਪਣੀ ਜੀਪ ਪਨਾਗਲਾ ਦੇ ਮੋੜ ਤੇ ਰੋਕੀ ਤਾਂ ਅੱਗੇ ਦਾ ਨਜ਼ਾਰਾ ਦੇਖਕੇ ਇੱਕ ਦਮ ਅਹਿਲ ਹੋ ਗਿਆ। ਕਿਤਨਾ ਸੁੰਦਰ ਮਨਮੋਹਣਾ ਪਿਆਰਾ ਦ੍ਰਿਸ਼ ਸੀ। ਸਾਹਮਣੇ ਕੰਚਨਜੰਗਾ ਦੀ ਬਰਫਾਂ ਢਕੀ ਦੁੱਧ ਚਿਟੀ ਚੋਟੀ ਤੇ ਥੱਲੇ ਹਰੇ ਭੂਸ਼ਣਾਂ ਵਿੱਚ ਲਿਪਟੀ ਤੀਸਤਾ ਵਾਦੀ ਜਿਸ ਨੂੰ ਸੋਨ ਕਿਰਨਾਂ ਬੜੇ ਪਿਆਰ ਨਾਲ ਲਿਸਕਾ ਚਮਕਾ ਕੇ ਜਿਵੇਂ ਪਾਲਣੇ ਵਿੱਚ ਝੁਲਾ ਰਹੀਆਂ ਹੋਣ। ਰੱਬੀ ਨਜ਼ਾਰਾ ਸੀ ਨਿਰਾ। ਸਿਕਿਮ ਵਿੱਚ ਅਪ੍ਰੈਲ ਤੋਂ ਜੁਲਾਈ ਤੱਕ ਸੂਰਜ ਦਾ ਦਿਖ ਜਾਣਾ ਇੱਕ ਬਹੁਤ ਵੱਡੀ ਗੱਲ ਹੈ ਕਿਉਂਕਿ ਇਨ੍ਹੀਂ ਮਹੀਨੀ ਬੱਦਲ ਅਤੇ ਧੁੰਦ ਹਮੇਸ਼ਾ ਆਪਣਾ ਗਲਬਾ ਪਾਈ ਰਖਦੇ ਹਨ। ਥੋੜ੍ਹਾ ਰੁਕ ਕੇ ਅਤੇ ਜੀ ਭਰਕੇ ਨਜ਼ਾਰਾ ਲੈਣ ਪਿੱਛੋਂ ਦਿਲ ਅੱਗੇ ਵਿਛੀ ਹੋਈ ਇਸ ਰੰਗੀਨ ਵਾਦੀ ਦਾ ਹੁਸਨ ਮਾਨਣ ਲਈ ਕਾਹਲਾ ਹੋ ਗਿਆ।

**2-ਚੁੰਗਥਾਂਗ (ਸਿਕਿਮ) - (ਜਿੱਥੇ ਗੁਰੂ ਨਾਨਕ ਦੇਵ ਜੀ ਦੀ ਗੱਡੀ ਖੁੰਡੀ ਬਿਛ ਬਣੀ)**

ਮੋੜ ਘੋੜ ਰਸਤਿਆਂ ਤੇ ਜੀਪ ਬੇਝਿਜਕ ਵਧਾ ਦਿੱਤੀ। ਗੰਗਟੋਕ ਤੋਂ 92 ਕਿਲੋਮੀਟਰ ਦਾ ਫਾਸਲਾ ਸੀ ਚੁੰਗਥਾਂਗ, ਜਿੱਥੇ ਗੁਰੂ ਨਾਨਕ ਦੇਵ ਜੀ ਦੇ ਚਰਨਾਂ ਦੀ ਛਾਪ ਵਾਲਾ ਪੱਥਰ ਅਜੇ ਵੀ ਸੁਸਜਿਤ ਹੈ! ਵਧਦੇ ਹੋਏ ਇਉਂ ਮਹਿਸੂਸ ਹੋ ਰਿਹਾ ਸੀ ਜਿਵੇਂ ਦੇਵਾਂ ਦੀ ਧਰਤੀ ਉੱਤੇ ਹੋਈਏ। ਸਿੱਧੀਆਂ ਤਿੱਖੀਆਂ ਪਹਾੜੀਆਂ, ਸੰਘਣੇ ਉੱਚੇ ਦਰਖਤਾਂ ਨੂੰ ਲਿਪਟੀਆਂ ਵੇਲਾਂ ਕੁਦਰਤੀ ਉਪਜ ਨਾਲ ਢਕੀਆਂ ਇਉਂ ਜਾਪ ਰਹੀਆਂ ਸਨ ਜਿਵੇਂ ਕੋਈ ਸੁੰਦਰੀ ਹਰੇ ਵਸਤਰ ਪਾ ਕੇ ਹਾਰ ਸ਼ਿੰਗਾਰ ਕਰੀ ਖੜੀ ਹੋਵੇ।

ਦੂਸਰੇ ਪਾਸੇ ਖੱਬੇ ਵਲ ਇੱਕ ਦਮ ਥੱਲੇ ਤੀਸਤਾ ਦਰਿਆ ਸੱਪ ਵਾਂਗ ਟੇਢੇ-ਮੇਢੇ ਵਲ ਖਾਂਦਾ ਬੜੀ ਡੂੰਘਾਣ ਵਿੱਚ ਅਪਣੀ ਮਸਤੀ ਵਿੱਚ ਪਰਬਤਾਂ ਵਿਚੋਂ ਦੀ ਦੱਖਣ ਵਲ ਵਧਦਾ ਜਾ ਰਿਹਾ ਸੀ। ਵਿੱਚੋਂ ਵਿੱਚ ਅਸੀਂ ਲਟਕੇ, ਸਾਹ ਰੋਕੀ ਵਧਦੇ, ਵਾਹਿਗੁਰੂ ਤੇ ਸੱਚੇ ਗੁਰੂ ਨਾਨਕ ਵੱਲ ਧਿਆਨ ਲਾਈ ਬੈਠੇ ਸਾਂ। ਕਈ ਥਾਈਂ ਸੜਕ ਉਤੇ ਉਪਰੋਂ ਰੁੜ੍ਹਕੇ ਆਏ ਭਾਰੀ ਪੱਥਰ, ਇਸ ਤਰ੍ਹਾਂ ਰਾਹ ਰੋਕੀ ਬੈਠੇ ਹੁੰਦੇ ਜਿਵੇਂ ਆਖ ਰਹੇ ਹੋਣ -ਤੁਸੀਂ ਸਾਡੀ ਧਰਤੀ ਵਿੱਚ ਦਖਲ ਕਿਉਂ ਦੇਣ ਆਏ ਹੋ? 'ਪਰ ਬੌਰਡਰ ਰੋਡਜ਼ ਦੇ ਜਵਾਨ ਜਿਸ ਫੁਰਤੀ ਨਾਲ ਪੱਥਰ ਤੋੜ ਕੇ ਬੁਲਡੋਜ਼ਰਾਂ ਰਾਹੀਂ ਜਾਂ ਕੁਦਾਲੀ ਜਾਂ, ਹੱਥਾਂ ਰਾਹੀਂ ਰਾਹ ਸਾਫ ਕਰਦੇ, ਫੁਰਤੀ ਦਾ ਇੱਕ ਮਾਨਵੀ ਅਜੂਬਾ ਹੀ ਲਗਦੇ ਸਨ। ਪਹਾੜੀਆਂ ਕੱਟ ਕੇ ਬਣਾਈ ਸੜਕ ਉਤੇ ਕਈ ਵਾਰ ਪਹਾੜੀ ਵਿਚੋਂ ਸਿੰਮਦੇ ਪਾਣੀ ਦਾ ਮੀਂਹ ਵਰ੍ਹਦਾ। ਤੀਸਤਾ ਉੱਪਰ ਤੇ ਛੋਟੇ ਮੋਟੇ ਨਾਲਿਆਂ ਉੱਪਰ ਬਣੇ ਪੁੱਲ ਆਪਣੇ ਆਪ ਵਿੱਚ ਨ—ਾਰਾ ਸਨ। ਜੰਗਲ ਕੋਲ ਇੱਕ ਪੁਲ ਨਾਲੇ ਦੀ ਸਤਹ ਤੋਂ ਦੋ ਸੌ ਫੁੱਟ ਉੱਤੇ ਬਣਾਇਆ ਗਿਆ ਸੀ ਜਿਸ ਨੂੰ ਦੁਨੀਆਂ ਦਾ ਸਮੁੰਦਰ ਦੀ ਸਤਹਿ ਤੋਂ ਸਭ ਤੋਂ ਉੱਚਾ ਪੁਲ ਆਖਿਆ ਜਾਂਦਾ ਹੈ। ਸਿੱਧੀਆਂ ਤਰਾਸ਼ੀਆਂ ਪਹਾੜੀਆਂ ਵੇਖ ਵੇਖ ਕੁਦਰਤ ਦੇ ਕਮਾਲ ਤੋਂ ਵਾਰੇ ਵਾਰੇ ਜਾਈਦਾ ਹੈ। ਥਾਓਂ ਥਾਈਂ ਪਿਆਰੇ ਝਰਨੇ ਸਨ। ਪਰਬਤੋਂ ਡਿਗਦਾ ਦੁੱਧ ਚਿੱਟਾ ਪਾਣੀ ਕਿਸੇ ਚਾਂਦੀ ਰੰਗੇ ਵਾਲਾਂ ਦਾ ਅਨੂਠਾ ਖਿਲਾਰਾ ਜਾਪਦਾ ਸੀ।



1-ਚੁੰਗਥਾਂਗ ਦੇ ਰਸਤੇ ਵਿੱਚ ਝਰਨਾ। 2-ਗੁਰਦਵਾਰਾ ਨਾਨਕ ਲਾਮਾ ਸਾਹਿਬ ਚੁੰਗਥਾਂਗ

ਚੁੰਗਥਾਂਗ ਦੀ ਵਾਦੀ ਤਕਰੀਬਨ ਦਸ ਵਜੇ ਸਵੇਰੇ ਨਜ਼ਰ ਆਉਣ ਲੱਗ ਪਈ। ਉੱਚੇ ਉੱਚੇ ਪਰਬਤਾਂ ਵਿੱਚ ਘਿਰੀ ਸੁਹਾਣੀ ਭਰੀਸ਼ਪੁਰੀ ਵਾਦੀ ਵਿੱਚ ਉੱਚੇ ਉੱਚੇ ਮਕਾਨਾਂ ਤੇ ਝੰਡਿਆਂ ਦਾ ਜਿਵੇਂ ਮੇਲਾ ਲੱਗਿਆ ਹੋਵੇ। ਲੰਬੇ ਸਫਰ

ਪਿਛੋਂ ਇਹ ਪਹਿਲੀ ਵਾਦੀ ਸੀ ਜਿੱਥੇ ਕੋਈ ਫਸਲ ਵੇਖਣ ਨੂੰ ਮਿਲੀ ਸੀ। ਧੁੱਪ ਵਿੱਚ ਚਮਕਦੇ ਪੀਲੇ ਧਾਨਾਂ ਦੇ ਖੇਤ ਇਸ ਪਰਬਤੀ ਇਲਾਕੇ ਦੀ ਖਾਸੀਅਤ ਹਨ।

ਪਿਛੋਂ ਫੌਜ ਤੇ ਆਸਾਮ ਰਾਈਫਲਜ਼ ਦੇ ਪੰਹੁਚਣ ਤੇ ਇਸ ਥਾਂ ਗੁਰਦਵਾਰਾ ਸਾਹਿਬ ਵੀ ਤਿਆਰ ਕੀਤਾ ਗਿਆ ਜਿਸ ਦੇ ਲਈ ਸੂਬੇਦਾਰ ਮੇਜਰ ਉੱਪਲ ਤੇ ਆਸਾਮ ਰਾਈਫਲਜ਼ ਦੀ ਸੇਵਾ ਤੇ ਸਹਿਯੋਗ ਯਾਦਗਾਰੀ ਹਨ। ਕੁੱਝ ਲਾਮਾ ਵੀ ਸਾਨੂੰ ਵੇਖਕੇ ਆ ਪਹੁੰਚੇ। ਇੱਕ ਬਜ਼ੁਰਗ ਲਾਮਾ ਤੋਂ ਗੁਰੂ ਨਾਨਕ ਦੇਵ ਜੀ ਦੀ ਸਿਕਿਮ ਯਾਤਰਾ ਬਾਰੇ ਪੁਛਿਆ ਤਾਂ ਉਸ ਨੇ ਗੁਰੂ ਜੀ ਦੀ ਏਧਰ ਦੀ ਯਾਤਰਾ ਦਾ ਹਾਲ ਬੜੇ ਵਿਸਥਾਰ ਨਾਲ ਸਮਝਾਇਆ।

ਉਸ ਦੱਸਿਆ ਗੁਰੂ ਜੀ ਸਾਕਿਆ-ਮੱਠ ਤੋਂ ਲਾਵੂ ਗੋਂਫਾ ਪਹੁੰਚੇ ਜਿੱਥੋਂ ਉਹ ਸਿਕਿਮ ਵਿੱਚ ਫੋਰਟੇਨ-ਨਈਮਾਲਾ ਦੱਰੇ ਰਾਹੀਂ ਆਏ। ਤਿੱਬਤ ਵਿੱਚ ਉਹ ਉਸ ਵੇਲੇ ਤਿੱਬਤ ਦੇ ਰਾਜੇ ਦੇ ਸਦੇ ਤੇ ਆਏ ਸਨ। ਗੁਰੂ ਜੀ ਨੂੰ ਉਸਨੇ ਸਾਕਿਆ ਮੱਠ ਦੀ ਉਸਾਰੀ ਵਿੱਚ ਮਦਦ ਲਈ ਬੁਲਾਇਆ ਸੀ ਕਿਉਂਕਿ ਸਾਕਿਆ ਦੇ ਇਲਾਕੇ ਵਿੱਚ ਭੂਤ ਪਰੇਤਾਂ ਤੇ ਬੁਰੇ ਲੋਕਾਂ ਦਾ ਬੜਾ ਜ਼ੋਰ ਸੀ ਤੇ ਉਹ ਕਿਸੇ ਧਰਮ ਦਾ ਕੰਮ ਹੋਣ ਹੀ ਨਹੀਂ ਦਿੰਦੇ ਸਨ। ਉਹ ਮਨੁੱਖਾਂ ਨੂੰ ਭੁੰਨ ਕੇ ਖਾ ਜਾਂਦੇ ਸਨ। ਗੁਰੂ ਜੀ ਤਿੱਬਤੀ ਕਲੰਡਰ ਦੇ ਨੌਂਵੇਂ ਮਹੀਨੇ ਸਾਕਿਆ ਮੱਠ ਪਹੁੰਚੇ। ਉਥੋਂ ਦੇ ਲਾਮਿਆਂ ਦੇ ਕਹਿਣ ਤੇ ਗੁਰੂ ਜੀ ਨੇ ਬੁਰੀਆਂ ਰੂਹਾਂ ਨੂੰ ਕਾਬੂ ਕਰ ਲਿਆ ਇਸ ਨਾਲ ਮੱਠ ਸੌਖਾ ਸੰਪੂਰਨ ਹੋਇਆ। ਹਰ ਸਾਲ ਸਾਕਿਆ ਮੱਠ ਵਿੱਚ ਇਸ ਪੁਰਬ ਦੀ ਯਾਦ ਵਿੱਚ ਮੇਲਾ ਭਰਦਾ ਹੈ ਜਿਸ ਵਿੱਚ ਜਕੜੀਆਂ ਬੁਰੀਆਂ ਰੂਹਾਂ ਦਾ ਸਾਂਗ ਕਰਕੇ ਬੋਧੀ ਨਚਾਰ ਮੁਖੋਟੇ ਪਾਈ ਜੰਜੀਰਾਂ ਵਿੱਚ ਜਕੜੇ ਨਚਦੇ, ਅੱਥਰੂ ਵਹਾਂਦੇ ਪਛਤਾਵਾ ਕਰਦੇ ਹਨ।

ਗੁਰੂ ਜੀ ਜਦੋਂ ਫੋਰਟੇਨ ਨਈਮਾਲਾ ਪਹੁੰਚੇ ਤਾਂ ਏਸ ਥਾਂ ਦੀ ਕੁਦਰਤੀ ਸੁੰਦਰਤਾ ਵੇਖ ਕੇ ਅਨੰਦ ਵਿਭੋਰ ਹੋ ਆਪਣੀ ਮਾਲਾ ਖਿੰਡਾਉਣ ਲਗ ਪਏ। ਜਿੱਥੇ ਜਿੱਥੇ ਮਾਲਾ ਦੇ ਮਣਕੇ ਡਿੱਗੇ ਛੋਟੀਆਂ ਮਾਲਾਵਾਂ ਵਰਗੀਆਂ ਝੀਲਾਂ ਬਣ ਗਈਆਂ। ਹੁਣ ਉਸ ਥਾਂ ਇੱਕ ਸੌਂ ਅੱਠ ਝੀਲਾਂ ਮਾਲਾ ਵਰਗੀਆਂ ਹੀ ਜਾਪਦੀਆਂ ਹਨ। ਨਈ ਮਾਲਾ (ਨਵੀ ਮਾਲਾ) ਵੇਖ ਗੁਰੂ ਜੀ ਨੇ ਉਸ ਥਾਂ ਦਾ ਨਾਂ ਨਈ ਮਾਲਾ ਰੱਖ ਦਿੱਤਾ। ਇਸ ਥਾਂ ਨੂੰ ਪੂਜਾ ਯੋਗ ਜਾਣ ਲਾਮਿਆਂ ਨੇ ਉਥੇ ਫੋਰਟੇਨ (ਲਾਮਾ ਪੂਜਾ ਸਥਾਨ) ਬਣਾ ਦਿੱਤਾ। ਹੁਣ ਇਹ ਥਾਂ ਫੋਰਟੇਨ ਨਈਮਾਲਾ ਦੇ ਨਾਮ ਨਾਲ ਜਾਣਿਆ ਜਾਂਦਾ ਹੈ। ਝੀਲਾਂ ਦੀ ਸੁੰਦਰਤਾ ਦੇਖਦੇ ਹੀ ਬਣਦੀ ਹੈ।

ਨਈਮਾਲਾ ਲੰਘਕੇ ਗੁਰੂ ਜੀ ਤੌਂਗ ਪੈਨ ਹੁੰਦੇ ਹੋਏ ਮੁੱਗੂਬਾਂਗ ਨਾਂ ਦੀ ਥਾਂ ਪਹੁੰਚੇ। ਮੁੱਗੂਬਾਂਗ ਗੁਰੂ ਜੀ ਹਫਤਾ ਕੁ ਭਰ ਰਹੇ ਤੇ ਆਸੇ ਪਾਸੇ ਦੀਆਂ ਬਸਤੀਆਂ ਵਿੱਚ ਗਏ।

ਮੁੱਗੂਬਾਂਗ ਦੀ ਪ੍ਰਚਲਤ ਲੋਕਸ਼ਗਾਥਾ ਅਨੁਸਾਰ ਉਥੇ ਇੱਕ ਝੀਲ ਵਿੱਚ ਦੋ ਦੈਂਤ ਰਹਿੰਦੇ ਸਨ ਜੋ ਮਨੁੱਖਾਂ ਨੂੰ ਹੱਤਯ ਜਾਂਦੇ ਸਨ। ਲੋਕਾਂ ਨੇ ਗੁਰੂ ਜੀ ਅੱਗੇ ਇਨ੍ਹਾਂ ਦੈਂਤਾਂ ਤੋਂ ਛੁਟਕਾਰਾ ਦਿਵਾਉਣ ਦੀ ਬਿਨਤੀ ਕੀਤੀ। ਗੁਰੂ ਜੀ ਨੇ ਉਨ੍ਹਾਂ ਦੈਂਤਾਂ ਨੂੰ ਖਤਮ ਕਰਨ ਲਈ ਇੱਕ ਭਾਰਾ ਪੱਥਰ ਪਹਾੜੀ ਤੋਂ ਝੀਲ ਵਲ ਰੋੜ੍ਹਿਆ। ਦੋਨੋਂ ਦੈਂਤ ਰੁੜ੍ਹਦਾ ਆਉਂਦਾ ਵਿਸ਼ਾਲ ਪੱਥਰ ਵੇਖ ਝੀਲ ਵਿਚੋਂ ਨਿਕਲਕੇ ਗੁਰੂ ਜੀ ਅੱਗੇ ਹੱਥ ਜੋੜਕੇ ਆਪਣੇ ਬਚਾਓ ਲਈ ਬਿਨਤੀ ਕਰਨ ਲੱਗੇ। ਗੁਰੂ ਜੀ ਨੇ ਰੱਸੀ ਸੁਟਕੇ ਰੁੜ੍ਹਦਾ ਪੱਥਰ ਰੋਕ ਲਿਆ। ਉਹ ਰੁੜ੍ਹਦਾ ਪੱਥਰ ਅਜੇ ਵੀ ਉਵੇਂ ਹੀ ਰੁਕਿਆ ਹੋਇਆ ਹੈ ਤੇ ਉਸ ਉੱਪਰ ਰੱਸੀ ਦੇ ਨਿਸ਼ਾਨ ਸਾਫ ਦਿਸਦੇ ਹਨ। ਦੋਨੋਂ ਦੈਂਤ ਜਾਨ ਬਖਸ਼ੀ ਲਈ ਗੁਰੂ ਜੀ ਦੇ ਸ਼ੁਕਰ ਗੁਜ਼ਾਰ ਹੋਏ ਤੇ ਚਰਨੀ ਆ ਪਏ। ਗੁਰੂ ਜੀ ਨੇ ਉਨ੍ਹਾਂ ਨੂੰ ਮਾਨਵ-ਖਾਣ ਤੇ ਮਨੁੱਖਾਂ ਨੂੰ ਦੁਖੀ ਕਰਨ ਤੋਂ ਰੋਕਿਆ ਤੇ ਈਸ਼ਵਰ ਭਗਤੀ ਵਲ ਲਾਇਆ।

ਇੱਕ ਹੋਰ ਰਾਕਸ਼ ਰੰਭਾ, ਗੁਰੂ ਜੀ ਅੱਗੇ ਪਹਿਲੇ ਦੈਂਤਾਂ ਦੇ ਝੁਕਣ ਦੀ ਗਾਥਾ ਸੁਣਕੇ, ਸਨਮੁਖ ਹੋ ਗੁਰੂ ਜੀ ਨੂੰ ਵੰਗਾਰਨ ਲੱਗਾ। ਗੁਰੂ ਜੀ ਨੇ ਉਸ ਉੱਪਰ ਇੱਕ ਭਾਰਾ ਪੱਥਰ ਸੁਟਿਆ ਤਾਂ ਉਹ ਚੂਹੇ ਦਾ ਰੂਪ ਧਾਰ ਇੱਕ ਹੋਰ ਵੱਡੇ ਪੱਥਰ ਬੱਲੇ ਜਾ ਛੁਪਿਆ। ਗੁਰੂ ਜੀ ਨੇ ਦੋ ਹੋਰ ਵੱਡੇ ਪੱਥਰ ਚੁੱਕੇ ਤੇ ਗੀਟੇ ਖੇਡਣ ਲੱਗੇ। ਰੰਭਾ ਨੇ ਜਦ ਗੁਰੂ ਜੀ ਨੂੰ ਵਿਸ਼ਾਲ ਪੱਥਰਾਂ ਨਾਲ ਗੀਟੇ ਖੇਡਦੇ ਵੇਖਿਆ ਤਾਂ ਡਰਿਆ ਵੀ ਤੇ ਉਤਸੁਕ ਹੋਇਆ ਮੋਰੀ ਵਿੱਚੋਂ ਦੀ ਗੁਰੂ ਜੀ ਵੱਲ ਇੱਕ ਟੱਕ ਵੇਖਣ ਲੱਗਾ। ਗੁਰੂ ਜੀ ਨੇ ਚੁਸਤੀ ਨਾਲ ਇੱਕ ਪੱਥਰ ਉਸਦੇ ਉੱਭਰੇ ਨਕ ਤੇ ਮਾਰਿਆ ਜੋ ਉਥੇ ਹੀ ਚਿਪਕ ਗਿਆ। ਚੀਕਦਾ ਹੋਇਆ ਰੰਭਾ ਗੁਰੂ ਜੀ ਦੇ ਚਰਨੀ ਆ ਪਿਆ। ਗੁਰੂ ਜੀ ਨੇ ਉਸ ਨੂੰ ਚੰਗੇ ਕਰਮ ਕਰਨ ਲਈ ਤੇ ਨਾਮ ਜਪਣ ਲਈ ਕਿਹਾ। ਨੱਕ ਤੇ ਚਿਪਕੇ ਪੱਥਰ ਕਾਰਨ ਹੋਈ ਬੰਦ ਨਜ਼ਰ ਦੇ ਬਦਲੇ



ਰੰਭਾ ਨੇ ਤੀਜੀ ਅੱਖ ਦੀ ਬਿਨਤੀ ਕੀਤੀ ਜੋ ਗੁਰੂ ਜੀ ਨੇ ਬਖਸ਼ ਦਿਤੀ। ਗੁਰੂ ਜੀ ਤੇ ਰੰਭਾ ਦੀ ਇਹ ਗਾਥਾ ਵੀ ਉਸ ਵਾਦੀ ਦੀ ਪ੍ਰਸਿਧ ਗਾਥਾ ਹੈ ਤੇ ਗੁਰੂ ਜੀ ਸਬੰਧਤ ਏਸੇ ਘਟਨਾਂ ਵਾਲੇ ਦਿਨ ਮੇਲਾ ਭਰਦਾ ਹੈ।

ਮੁਗ਼ੁਥਾਂਗ ਤੋਂ ਹੀ ਗੁਰੂ ਜੀ ਕੇਦਾਂਗ, ਸੇਰਾਂਗ ਤੇ ਗੁਆਲਾਂਗ ਵਾਦੀਆਂ ਵਿੱਚ ਗਏ। ਕੇਦਾਂਗ ਦੇ ਸੁਹਾਣੇ ਸੁੰਦਰ ਰੰਗ ਬਰੰਗੇ ਫੁੱਲਾਂ ਭਰੀ ਵਾਦੀ ਵੇਖਕੇ ਗੁਰੂ ਜੀ ਅਨੰਦਤ ਹੋ ਗਏ ਤੇ ਇਸ ਵਾਦੀ ਦਾ ਨਾਮ ਸੁੰਦਰ ਵਾਦੀ 'ਰਖਿਆ। ਗੁਆਲਾਂਗ ਵਿੱਚ ਗਾਹੜੀ ਪੁੰਦ, ਹਰ ਦਮ ਛਾਏ ਬੱਦਲ, ਤਿਖੀਆਂ ਹਵਾਵਾਂ ਤੇ ਲਗਾਤਾਰ ਪੈਂਦੇ ਮੀਂਹ ਨੇ ਗੁਰੂ ਜੀ ਨੂੰ ਪ੍ਰਭਾਵਿਤ ਕੀਤਾ। ਇਥੋਂ ਗੁਰੂ ਜੀ ਸੇਰਾਂਗ ਗਏ ਤਾਂ ਉਥੋਂ ਦੇ ਲੋਕ ਪਸ਼ੂਆਂ ਦੀ ਬਲੀ ਦਿੰਦੇ ਸਨ। ਇਹ ਦੇਖ ਗੁਰੂ ਜੀ ਨੇ ਵਾਦੀ ਦਾ ਨਾਂ 'ਕਸਾਈ ਵਾਦੀ' ਰੱਖ ਦਿੱਤਾ। ਹੁਣ ਇਨ੍ਹਾਂ ਵਾਦੀਆਂ ਦੇ ਨਾਂ 'ਉਦਾਸ ਵਾਦੀ' 'ਸੁੰਦਰ ਵਾਦੀ' ਤੇ 'ਕਸਾਈ ਵਾਦੀ' ਹਨ।

ਮੁਗ਼ੁਥਾਂਗ ਤੋਂ ਹੀ ਗੁਰੂ ਜੀ ਬਿੰਦੂ ਤੇ ਲਈਇੰਗਕਾ ਵੀ ਗਏ ਜਿਥੋਂ ਉਹ ਗੀਆਰੌਂਗ ਹੁੰਦੇ ਹੋਏ ਸੋਰਾ ਪਹੁੰਚੇ ਤੇ ਇੱਕ ਵੱਡੀ ਝੀਲ ਦੇ ਕਿਨਾਰੇ ਰੁਕੇ। ਚਰਵਾਹੇ ਗੁਰੂ ਜੀ ਉਦਾਲੇ ਆ ਬੈਠੇ। ਇੱਕ ਚਰਵਾਹੇ ਨੇ ਬੇਨਤੀ ਕੀਤੀ, ਬਾਬਾ ਜੀ, ਜਦ ਬਰਫਾਂ ਪੈਂਦੀਆਂ ਨੇ ਤਾਂ ਏਥੇ ਪਾਣੀ ਜੰਮ ਜਾਂਦਾ ਹੈ। ਪੀਣ ਲਈ ਵੀ ਪਾਣੀ ਨਹੀਂ ਮਿਲਦਾ। ਕੋਈ ਉਪਾ ਦਸੋ। ਗੁਰੂ ਨੇ ਆਪਣੀ ਡਾਂਗ ਬਰਫ ਜੰਮੀ ਝੀਲ ਦੇ ਪਾਣੀ ਉਤੇ ਦੇ ਮਾਰੀ। ਪਾਣੀ ਨਿਖੜ ਗਿਆ। ਦੁੱਧ ਚਿਟੀ ਝੀਲ ਦਾ ਪਾਣੀ ਉਸ ਪਿੱਛੋਂ ਕਦੇ ਨਹੀਂ ਜੰਮਿਆਂ ਤੇ ਵਾਸੀਆਂ ਲਈ ਪਾਣੀ ਦਾ ਸਦਾ ਦਾ ਖਜ਼ਾਨਾ ਖੁਲ੍ਹ ਗਿਆ। ਅਜੇ ਤਕ ਝੀਲ ਦਾ ਨਾਮ ਤੇ ਨਾਲ ਲਗਦੇ ਪਹਾੜ ਦਾ ਨਾਮ ਵੀ ਗੁਰੂ ਡਾਂਗਮਾਰ ਹੈ।

ਫਿਰ ਇੱਕ ਚਰਵਾਹੇ ਨੇ ਬੇਨਤੀ ਕੀਤੀ 'ਬਾਬਾ ਜੀ, ਏਨੀ ਉਚਾਈ ਤੇ ਬਰਫਾਂ ਵਿੱਚ ਰਹਿੰਦੇ, ਟੱਬਰਾਂ ਤੋਂ ਦੂਰ ਜਦ ਵਾਪਸ ਪਰਤਦੇ ਹਾਂ ਤਾਂ ਸਾਡੀ ਮਰਦਾਨਗੀ ਨਹੀਂ ਰਹਿੰਦੀ, ਕੁੱਝ ਕਰੋ। ਗੁਰੂ ਜੀ ਨੇ ਡਾਂਗਮਾਰ ਝੀਲ ਦੇ ਜਲ ਵਲ ਇਸ਼ਾਰਾ ਕਰਕੇ ਕਿਹਾ 'ਇਸ ਦਾ ਜਲ ਛਕ ਲੈਣਾ। ਤੁਹਾਡੇ ਸਰੀਰ ਵਿੱਚ ਸਦਾ ਪਰਬਲ ਸ਼ਕਤੀ ਰਹੇਗੀ। 'ਉਸ ਪਿੱਛੋਂ ਉਸ ਝੀਲ ਦਾ ਪਵਿਤਰ ਪਾਣੀ ਰੱਬੀ ਨਿਹਮਤ ਜਾਣਕੇ ਦੂਰ ਦੂਰ ਦੇ ਲੋਕ ਬੋਤਲਾਂ ਵਿੱਚ ਭਰ ਭਰ ਕੇ ਲੈ ਜਾਣ ਲੱਗ ਪਏ ਹਨ।



ਤੀਸਤਾ ਨਦੀ ਦੇ ਨਾਲ ਨਾਲ ਥਾਂਗੂ ਤੋਂ ਗੁਰੂਡਾਂਗਮਾਰ ਝੀਲ ਨੂੰ ਜਾਂਦਾ ਰਸਤਾ



ਗੁਰੂ ਡਾਂਗਮਾਰ ਝੀਲ ਤੋਂ ਗੌਂਗ, ਲੁਕਰੈਪ, ਯੋਂਗਤੀ ਹੁੰਦੇ ਹੋਏ ਅੱਗੇ ਥਾਂਗੂ ਪਹੁੰਚੇ ਜਿੱਥੇ ਗੁਰੂ ਜੀ ਦੇ ਦਿਨ ਰਹੇ। ਗੁਰੂ ਜੀ ਦੀ ਯਾਦ ਵਿੱਚ ਏਥੇ ਪੱਥਰ ਉਤੇ ਗੁਰੂ ਜੀ ਦਾ ਨਿਸ਼ਾਨ ਸੀ। ਇਹ ਪੱਥਰ ਸੜਕ ਬਣਾਉਣ ਵਾਲਿਆਂ ਨੇ ਬਾਰੂਦ ਨਾਲ ਉਡਾ ਦਿਤਾ ਸੀ ਜੋ ਤੀਸਤਾ ਨਦੀ ਵਿੱਚ ਜਾ ਡਿਗਿਆ ਸੀ ਜਿਸਨੂੰ ਪਿਛੋਂ ਲਾਚੇਨ ਲਾਮਾ ਨੇ ਲੱਭ ਲਿਆ ਤੇ ਲਾਚਿਨ ਗੋਂਫਾ ਵਿੱਚ ਸੰਭਾਲ ਦਿਤਾ। ਗੁਰੂ ਜੀ ਦੀ ਯਾਦ ਵਿੱਚ ਏਥੇ ਇੱਕ ਛੋਰੇਟਨ (ਪੂਜਾ ਸਥਾਨ) ਬਣਾਇਆ ਹੋਇਆ ਹੈ ਜਿਸ ਵਿੱਚ ਗੁਰੂ ਜੀ ਦੀਆਂ 108 ਮੂਰਤੀਆਂ ਬੰਦ ਕਰਕੇ ਰੱਖੀਆਂ ਹੋਈਆਂ ਹਨ।

ਥਾਂਗੂ ਤੋਂ ਗੁਰੂ ਜੀ ਦਾ ਅਗਲਾ ਪੜਾ ਲਾਚਿਨ ਸੀ। ਲਾਚਿਨ ਗੁਰੂ ਜੀ ਦੇ ਚਰਨ ਚਿੰਨ੍ਹ, ਵਸਤਰ ਤੇ ਕਮੰਡਲ ਸੰਭਾਲੇ ਹੋਏ ਹਨ। ਇਹ ਚਰਨ ਚਿੰਨ੍ਹ ਥਾਂਗੂ ਨੇੜੇ ਇੱਕ ਪੱਥਰ ਉੱਪਰ ਲੱਗੇ ਸਨ ਪਰ ਜਿਨ੍ਹਾਂ ਨੂੰ ਬਾਰਡਰ ਰੋਡ ਵਾਲਿਆਂ ਨੇ ਗਲਤੀ ਨਾਲ ਮੁੱਖ ਪੱਥਰ ਨਾਲੋਂ ਤੋੜ ਦਿਤਾ ਸੀ। ਉਥੋਂ ਦਾ ਲਾਮਾ ਉਨ੍ਹਾਂ ਚਰਨ ਚਿੰਨ੍ਹਾਂ ਨੂੰ ਲੈ ਆਇਆ ਸੀ। ਉਥੇ ਗੁਰੂ ਨਾਨਕ ਦੇਵ ਜੀ ਉਹ ਵਸਤਰ ਛੱਡ ਗਏ ਜੋ ਉਨ੍ਹਾਂ ਨੂੰ ਤਿੱਬਤ ਦੇ ਰਾਜੇ ਨੇ ਭੇਟ ਕੀਤੇ ਸਨ। ਤਿੱਬਤੀ ਰਾਜੇ ਦੇ ਗੁਰੂ ਨਾਨਕ ਦੇਵ ਜੀ ਨੂੰ ਦਿਤੇ ਵਸਤਰ ਵੀ ਗੁਰੂ ਜੀ ਨੇ ਏਥੇ ਦੇ ਲੋਕਾਂ ਨੂੰ ਦੇ ਦਿਤੇ ਜੋ ਉਨ੍ਹਾਂ ਨੇ ਸੰਭਾਲ ਲਏ। ਇਹ ਵਸਤਰ ਰਾਜੇ ਨੇ ਉਦੋਂ ਦਿਤੇ ਸਨ ਜਦ ਗੁਰੂ ਨਾਨਕ ਦੇਵ ਜੀ ਤਿੱਬਤ ਦੇ ਸਾਕਿਆ ਮੱਠ ਗਏ ਤੇ ਸਾਕਿਆ ਮੱਠ ਨੂੰ ਅਤੇ ਲਾਵੂ ਗੋਂਫਾ ਨੂੰ ਵਧਾਉਣ ਵਿੱਚ ਮਦਦ ਕੀਤੀ ਸੀ। ਉਥੇ ਦੇ ਗੋਂਫਾ ਵਿੱਚ ਗੁਰੂ ਨਾਨਕ ਦੇਵ ਜੀ ਦੀ ਮੂਰਤੀ ਪੂਜਾ ਹੁੰਦੀ ਹੈ। ਲਾਚਿਨ ਤੇ ਥਾਂਗੂ ਜਾਓ ਤਾਂ ਉਥੋਂ ਦੇ ਲਾਮਾ ਨੂੰ ਮਿਲੋ। ਉਥੇ ਗੁਰੂ ਜੀ ਦੇ ਚਰਨ-ਚਿੰਨ੍ਹ ਵੀ ਇੱਕ ਪੱਥਰ ਤੇ ਸੰਭਾਲੇ ਪਏ ਹਨ। ਗੁਰੂ ਜੀ ਜੋੜੇ ਪੁਲ ਵੀ ਗਏ ਸਨ ਇਸ ਸਭ ਬਾਰੇ ਪੂਰੀ ਸੂਚਨਾ ਥਾਂਗੂ ਦੇ ਲਾਮੇ ਕੋਲ ਹੈ।

ਲਾਚਿਨ ਤੋਂ ਜੋੜੇ ਪੁਲ ਹੁੰਦੇ ਹੋਏ ਗੁਰੂ ਨਾਨਕ ਚੰਗਥਾਂਗ ਪਹੁੰਚੇ। ਏਥੇ ਪਹੁੰਚਕੇ ਗੁਰੂ ਜੀ ਨੇ ਇੱਕ ਟਿੱਲੇ ਤੇ ਆ ਡੇਰਾ ਲਾਇਆ ਤਾਂ ਆਸ ਪਾਸ ਦੀਆਂ ਝੁੰਗੀਆਂ ਵਿੱਚੋਂ ਲੋਕੀਂ ਆ ਗੁਰੂ ਜੀ ਉਦਾਲੇ ਖੜ੍ਹੇ ਹੋਏ ਕਿਉਂਕਿ ਏਸ ਥਾਂ ਬਾਹਰੋਂ ਕਿਸੇ ਪੁਰਸ਼ ਦਾ ਆਉਣਾ ਤੇ ਉਹ ਵੀ ਕਿਸੇ ਦੂਸਰੇ ਮੁਲਕ ਦੇ ਰਹਿਣ ਵਾਲੇ ਦਾ ਇੱਕ ਅਜੀਬ ਗੱਲ ਸੀ। ਗੁਰੂ ਜੀ ਅਜੇ ਲੋਕਾਂ ਨਾਲ ਗੱਲ ਬਾਤ ਲਈ ਤਿਆਰ ਹੀ ਹੋ ਰਹੇ ਸਨ ਕਿ ਪਾਸ ਵਾਲੀ ਪਹਾੜੀ ਤੇ ਬੈਠਾ ਦੈਂਤ ਨੁਮਾ ਮਾਨਵ ਗੁਰੂ ਜੀ ਦਾ ਏਥੇ ਆਉਣਾ ਆਪਣੇ ਇਲਾਕੇ ਵਿੱਚ ਦਖਲ ਸਮਝ ਬੈਠਾ। ਉਹ ਕਿਵੇਂ ਜਾਣਦਾ ਕਿ ਗੁਰੂ ਜੀ ਤਾਂ ਨਾਮ ਦਾਨ ਵੰਡਣ ਆਏ ਹਨ ਕੁੱਝ ਲੈਣ ਨਹੀਂ ਸਨ ਆਏ। ਆਪਣੇ ਇਲਾਕੇ ਵਿੱਚ ਨਵੇਂ ਦਖਲ ਨੂੰ ਉਹ ਜਰ ਨਾ ਸਕਿਆ ਤੇ ਉਸਨੇ ਇੱਕ ਵਿਸ਼ਾਲ ਪੱਥਰ ਗੁਰੂ ਜੀ ਵੱਲ ਵਗਾਹਿਆ।

ਉਪਰੋਂ ਭਿਆਨਕ ਪੱਥਰ ਆਉਂਦਾ ਵੇਖ ਗੁਰੂ ਜੀ ਦੇ ਸਾਥੀ ਅਤੇ ਉਥੋਂ ਦੇ ਵਾਸੀ ਸਭ ਘਬਰਾ ਗਏ। ਪਰ ਗੁਰੂ ਜੀ ਨੇ ਆਉਂਦੇ ਪੱਥਰ ਨੂੰ ਉਂਗਲੀ ਨਾਲ ਇੱਕ ਪਾਸੇ ਝਟਕਾ ਦਿਤਾ। ਪੱਥਰ ਦੂਜੇ ਪਾਸੇ ਧਰਤੀ ਤੇ ਜਾ ਟਿਕਿਆ। ਗੁਰੂ ਜੀ ਨੇ ਨੇੜੇ ਹੀ ਆਪਣੀ ਖੂੰਡੀ ਗੱਡ ਕੇ ਆਖਿਆ ਹੁਣ ਤਾਂ ਅਸੀਂ ਏਥੇ ਹੀ ਟਿਕਾਂਗੇ। 'ਤੇ ਸਾਥੀਆਂ ਸਮੇਤ, ਪੱਥਰ ਨੂੰ ਉੱਚੀ ਥਾਂ ਜਾਣ ਉਸ ਪੱਥਰ ਉੱਪਰ ਜਾ ਬੈਠੇ।



ਪੱਥਰ ਅਤੇ ਗੁਰੂ ਨਾਨਕ ਚਰਨ ਚਿੰਨ੍ਹ ਦੀ ਪੁਰਾਤਨ ਤਸਵੀਰ

ਪੱਥਰ ਉੱਪਰ ਚੜ੍ਹਦਿਆਂ ਗੁਰੂ ਜੀ ਦੇ ਪੈਰਾਂ ਦੇ ਨਿਸ਼ਾਨ ਪੱਥਰ ਉੱਪਰ ਪੱਕੇ ਪੈ ਗਏ। ਦਰਸ਼ਕ ਤੇ ਸਾਥੀ ਗੁਰੂ ਜੀ ਦੇ ਚਰਨੀਂ ਡਿਗ ਪਏ। ਕੁੱਝ ਚਿਰ ਟਿਕ ਕੇ ਗੁਰੂ ਜੀ ਨੇ ਅਪਣੇ ਕੇਲੇ ਦੇ ਪੱਤੇ ਵਿੱਚ ਸੰਭਾਲੇ ਚਾਵਲ ਕੱਢੇ ਤੇ ਛਕਣ ਲੱਗੇ। ਕੇਲੇ ਦੇ ਪੱਤੇ ਤੇ ਚਾਵਲ ਉਸ ਥਾਂ ਲਈ ਬਿਲਕੁਲ ਨਵੇਂ ਸਨ। ਲੋਕਾਂ ਨੇ ਬਿਨਤੀ ਕੀਤੀ ‘ਮਹਾਰਾਜ ਏਥੇ ਤਾਂ ਕੁੱਝ ਨਹੀਂ ਹੁੰਦਾ ‘ਗੁਰੂ ਜੀ ਨੇ ਉਸੇ ਵੇਲੇ ਚਾਵਲਾਂ ਦਾ ਉਸੇ ਇਲਾਕੇ ਵਿੱਚ ਛਿਟਾ ਮਾਰਿਆ ਤੇ ਕੇਲੇ ਦੇ ਪੱਤੇ ਨੇੜੇ ਹੀ ਦੱਬ ਦਿਤੇ। ਉਸ ਦਿਨ ਤੋਂ ਇਸ ਵਾਦੀ ਵਿੱਚ ਚਾਵਲਾਂ ਦੀ ਖੇਤੀ ਤੇ ਕੇਲੇ ਦੀ ਉਪਜ ਸ਼ੁਰੂ ਹੋ ਗਈ। ਜਿਸ ਖੇਤ ਵਿੱਚ ਗੁਰੂ ਜੀ ਨੇ ਚਾਵਲ ਖਿੰਡਾਏ ਉਹ ਖੇਤ ਹੁਣ ਹਮੇਸ਼ਾ ਹਰਾ ਭਰਾ ਰਹਿੰਦਾ ਹੈ। ਇਸ ਰਾਜ ਦਾ ਨਾਮ ਬੜਾ ਚਿਰ ਚਾਉਲਾਂ ਦੀ ਵਾਦੀ ਨਾਲ ਮਸ਼ਹੂਰ ਰਿਹਾ ਹੈ ਜਿਸ ਨੂੰ ਅਜ ਕਲ ਸਿਕਿਮ ਕਿਹਾ ਜਾਣ ਲੱਗ ਪਿਆ ਹੈ।

ਇੱਕ ਬੁੱਢੀ ਮਾਈ ਨੇ ਬਿਨੈ ਕੀਤੀ, -ਗੁਰੂ ਜੀ ਮੈਂ ਬੜੀ ਬਿਰਧ ਹਾਂ। ਪਾਣੀ ਏਥੋਂ ਬੜੀ ਦੂਰ ਹੈ। ਘਰ ਇੱਕਲੀ ਹਾਂ। ਪਾਣੀ ਢੋਇਆ ਨਹੀਂ ਜਾਂਦਾ ਕੋਈ ਉਪਾ। ‘ਜਿਸ ਪੱਥਰ ਤੇ ਗੁਰੂ ਜੀ ਬੈਠੇ ਸਨ ਉਸ ਦਾ ਇੱਕ ਕੋਨਾ ਗੁਰੂ ਜੀ ਨੇ ਹੱਥਾਂ ਨਾਲ ਫਰੋਲਿਆ। ਈਸ਼ਵਰ ਦੀ ਮਰਜ਼ੀ! ਇੱਕ ਝਰਨਾ ਉਛਲਿਆ ਤੇ ਸਾਰੇ ਸੀਤਲ ਜਲ ਪੀਣ ਲਈ ਨੱਸੇ। ਗੁਰੂ ਜੀ ਉਸ ਇਲਾਕੇ ਦੇ ਵਾਸੀਆਂ ਲਈ ਰੱਬ ਵਾਂਗ ਹੋ ਨਿਬੜੇ। ਗੁਰੂ ਜੀ ਦੋ ਦਿਨ ਰਹਿ ਕੇ ਅੱਗੇ ਵਧ ਗਏ ਪਰ ਉਨ੍ਹਾਂ ਦੀ ਚਰਨ ਛੂਹ ਵਾਸੀਆਂ ਲਈ ਨਿਆਮਤ ਹੋ ਗਈ। ਉਨ੍ਹਾਂ ਨੇ ਉਸ ਥਾਂ ਕੋਲ ਪੱਥਰ ਦੇ ਕਿਨਾਰੇ ਗੋਂਫਾ (ਲਾਮਾ ਮੰਦਿਰ) ਬਣਾ ਦਿੱਤਾ ਜਿਸ ਵਿੱਚ ਗੁਰੂ ਨਾਨਕ ਦੇਵ ਜੀ ਦੀ ਪੂਜਾ ਮੂਰਤੀ ਰੂਪ ਵਿੱਚ ਸ਼ੁਰੂ ਕਰ ਦਿਤੀ।

ਚੁੰਗਥਾਂਗ ਤੋਂ ਗੁਰੂ ਜੀ ਲਾਚੁੰਗ ਵਾਦੀ ਵਲ ਵਧੇ। ਬਰਫ ਤੇ ਠੰਢੇ ਪਾਣੀ ਕਰਕੇ ਏਥੋਂ ਦੇ ਲੋਕ ਕਦੇ ਨਹਾਉਂਦੇ ਨਹੀਂ ਸਨ। ਗੁਰੂ ਜੀ ਨੇ ਏਥੇ ਪੱਥਰ ਹਟਾਕੇ ਤੱਤੇ ਪਾਣੀ ਦਾ ਚਸਮਾਂ ਕਢਿਆ, ਜਿੱਥੇ ਯਾਤਰੂ ਦਰਸ਼ਨਾਂ ਲਈ ਆਉਂਦੇ ਰਹਿੰਦੇ ਹਨ। ਏਥੋਂ ਗੁਰੂ ਜੀ ਲਾਚੁੰਗ ਗੋਂਫਾ ਵੀ ਗਏ ਜਿੱਥੇ ਗੁਰੂ ਜੀ ਦੀ ਤਿੱਬਤ ਯਾਤਰਾ ਦੇ ਦ੍ਰਿਸ਼ ਦੀਵਾਰਾਂ ਤੇ ਬਣਾਏ ਹੋਏ ਹਨ। ਲਾਚੁੰਗ ਵਾਦੀ ਤੋਂ ਗੁਰੂ ਜੀ ਤਿੱਬਤ ਵਿਚੋਂ ਦੀ ਹੁੰਦੇ ਹੋਏ ਭੂਟਾਨ ਗਏ। ‘

ਮਨ ਵਿੱਚ ਇੰੀ ਸਭ ਦੁਹਰਾਂਦਿਆਂ ਅਸੀਂ ਚੁੰਗਥਾਂਗ ਗੁਰਦਵਾਰਾ ਸਾਹਿਬ ਦੇ ਦੁਆਰ ਤਕ ਪਹੁੰਚ ਗਏ।



ਗੁਰਦਵਾਰਾ ਸ੍ਰੀ ਲਾਮਾ ਪਦ ਚਿੰਨ੍ਹ ਚੁੰਗਥਾਂਗ ਸਿਕਿਮ ਦਾ ਮੁੱਖ ਦਵਾਰ

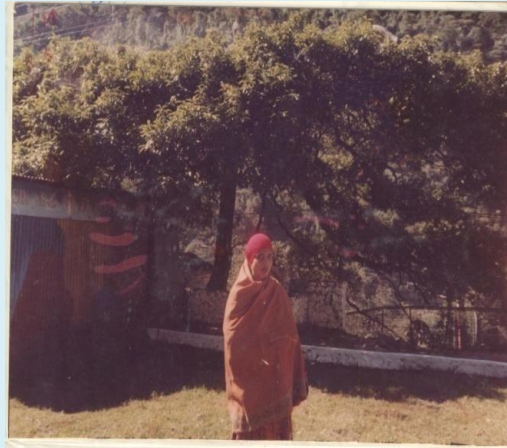
ਗੁਰਦਵਾਰਾ ਸਾਹਿਬ ਦਾ ਵਿਸ਼ਾਲ ਗੇਟ ਨਵਾਂ ਨਵਾਂ ਬਣਿਆ ਸੀ ਜਿਸਦੀ ਨੀਂਹ ਏਥੋਂ ਦੇ ਲੋਕਲ ਐਮ. ਐਲ. ਏ. ਨੇ ਰੱਖੀ ਸੀ। ਗੇਟ ਤੋਂ ਗੁਰਦਵਾਰਾ ਸਾਹਿਬ ਵੱਲ ਜਾਂਦਿਆਂ ਅਸੀਂ ਉਨ੍ਹਾਂ ਧਾਨ ਦੇ ਖੇਤਾਂ ਨੂੰ ਨਿਹਾਰ ਰਹੇ ਸਾਂ ਜਿਨ੍ਹਾਂ ਦਾ ਬੀਜ ਕਦੇ ਗੁਰੂ ਜੀ ਨੇ ਆਪਣੇ ਹੱਥੀਂ ਬੀਜਿਆ ਸੀ। ਰਸਤੇ ਦੇ ਦੋਨੀ ਪਾਸੀਂ ਬੋਧੀ ਝੰਡੇ ਲਹਿਰਾ ਰਹੇ ਸਨ ਜਿਨ੍ਹਾਂ ਉਪਰ ਓਮ ਮਨੀ ਪਦਮੇ ਹਮ 'ਛਾਪਿਆ ਹੋਇਆ ਸੀ। ਅੱਗੇ ਇੱਕ ਪਾਸੇ ਗੁਰਦਵਾਰਾ ਸਾਹਿਬ ਸੀ ਜਿਸਦੇ ਇੱਕ ਕੋਨੇ ਇੱਕ ਗੋਂਫਾ (ਲਾਮਾ ਮੰਦਰ) ਸੀ। ਗੋਂਫਾ ਦੇ ਪਿੱਛੇ ਉਹੋ ਵਿਸ਼ਾਲ ਪੱਥਰ ਸੀ ਜਿਸਨੇ ਗੁਰੂ ਜੀ ਦੀ ਚਰਨ ਫੁਹ ਪ੍ਰਾਪਤ ਕੀਤੀ ਸੀ। ਗੋਂਫਾ ਦੇ ਅੱਗੇ ਇੱਕ ਤਿੱਬਤੀ ਬਜ਼ੁਰਗ ਔਰਤ ਹੱਥ ਜੋੜਕੇ ਮਿਲੀ ਤੇ ਸਾਨੂੰ ਗੋਂਫਾ (ਮੰਦਰ) ਆਉਣ ਦਾ ਸੱਦਾ ਦਿਤਾ।

ਸੁਭ ਜਾਣ ਅਸੀਂ ਉਸ ਛੋਟੇ ਜਿਹੇ ਗੋਂਫਾ ਦੇ ਅੰਦਰ ਗਏ। ਜਿਸ ਵਿੱਚ ਗੁਰੂ ਨਾਨਕ ਦੇਵ ਜੀ ਦੀ ਮੂਰਤੀ ਤੇ ਤਸਵੀਰ, ਮਹਾਤਮਾ ਬੁੱਧ ਤੇ ਪਦਮਾਂ ਸੰਭਵ ਦੀਆਂ ਮੂਰਤੀਆਂ ਬਰਾਬਰ ਸਥਾਪਿਤ ਸਨ। ਸ਼ਰਧਾ ਸਹਿਤ ਮੱਥਾ ਟੇਕਕੇ ਅਸੀਂ ਉਸ ਪੱਥਰ ਵੱਲ ਵਧੇ ਜਿਸ ਉਤੇ ਗੁਰੂ ਨਾਨਕ ਜੀ ਦੇ ਚਰਨ ਚਿੰਨ੍ਹ ਸਨ।



ਚੰਗਥਾਂਗ ਪੱਥਰ ਉਪਰ ਗੁਰੂ ਨਾਨਕ ਦੇ ਚਰਨ ਚਿੰਨ੍ਹ

ਇਸ ਵਿਸ਼ਾਲ ਪੱਥਰ ਦੇ ਸਿਖਰ ਤੇ ਨਿਸ਼ਾਨ ਸਾਹਿਬ ਪੂਰੀ ਸ਼ਾਨ ਨਾਲ ਝੂਲ ਰਿਹਾ ਸੀ। ਗੁਰੂ ਜੀ ਦੇ ਚਰਨਾਂ ਦੇ ਨਿਸ਼ਾਨ ਸਾਫ ਨਜ਼ਰ ਆ ਰਹੇ ਸਨ ਇੱਕ ਚਰਨ-ਛਾਪ ਤੋਂ ਦੂਸਰੀ ਚਰਨ-ਛਾਪ ਤਕ ਫਾਸਲਾ ਇੱਕ ਕਦਮ ਦਾ ਸੀ। ਪੱਥਰ ਦੀ ਪਰਕਰਮਾ ਕਰ ਅਸੀਂ ਉਸੇ ਛੋਟੇ ਝਰਨੇ ਦੀ ਥਾਂ ਪਹੁੰਚੇ ਜਿਸ ਨੂੰ ਗੁਰੂ ਜੀ ਨੇ ਆਪਣੇ ਹੱਥਾਂ ਨਾਲ ਜ਼ਾਹਿਰ ਕੀਤਾ ਸੀ। ਬੂੰਦ ਬੂੰਦ ਟਪਕ ਕੇ ਵਹਿੰਦਾ ਨਿਰਮਲ ਠੰਡਾ ਜਲ ਇੱਕ ਝਰਨਾ ਰੂਪ ਧਾਰਨ ਕਰ ਗਿਆ ਸੀ। ਮੁਖ ਮਸਤਕ ਨੂੰ ਜਲ ਛੁਹਾ ਅਸੀਂ ਗੁਰਦਵਾਰਾ ਸਾਹਿਬ ਵੱਲ ਵਧੇ। ਤਸਵੀਰਾਂ ਦਿਲ ਭਰਕੇ ਲਈਆਂ। ਗੁਰਦਵਾਰਾ ਸਾਹਿਬ ਦੇ ਵਿਹੜੇ ਵਿੱਚ ਬਾਬੇ ਦੀ ਗੱਡੀ ਖੁੰਡੀ ਰੁੱਖ ਬਣੀ ਹੋਈ ਹਵਾਵਾਂ ਨਾਲ ਝੂਲ ਰਹੀ ਸੀ।



ਚੰਗਥਾਂਗ ਵਿੱਚ ਗੁਰੂ ਨਾਨਕ ਦੇਵ ਜੀ ਦੀ ਗੱਡੀ ਖੁੰਡੀ ਤੋਂ ਵਧਿਆ ਬ੍ਰਿਛ

ਗੁਰਦਵਾਰਾ ਸਾਹਿਬ ਅੰਦਰ ਲਿਖਿਆ ਇਤਿਹਾਸ ਪੜ੍ਹਕੇ ਗੁਰੂ ਗ੍ਰੰਥ ਸਾਹਿਬ ਵਿਚੋਂ ਵਾਕ ਲਿਆ।





ਗੁਰਦਵਾਰਾ ਸ੍ਰੀ ਲਾਮਾ ਪਦ ਚਿੰਨ੍ਹ ਚੁੰਗਥਾਂਗ ਸਿਕਿਮ

ਬਾਹਰ ਆ ਕੇ ਆਸੇ ਪਾਸੇ ਦਾ ਕੁਦਰਤੀ ਨਜ਼ਾਰਾ ਮਾਣਿਆ। ਚਾਰੇ ਪਾਸੇ ਗਗਨ ਚੁੰਭੀ ਚੋਟੀਆਂ, ਨੇੜੇ ਥੱਲੇ ਡੂੰਘਾਈ ਵਿੱਚ ਰਵਾਂ ਵਗਦੀਆਂ ਦੋ ਨਦੀਆਂ ਦਾ ਸੁਮੇਲ, ਠੀਕ ਸਾਹਮਣੇ ਚੌਲਾਂ ਦੇ ਲਹਿਲਹਾਂਦੇ ਖੇਤ ਜਿਨ੍ਹਾਂ ਵਿੱਚ ਸਿਰ ਕੱਢੀ ਝੂਮਦੇ ਕੇਲਿਆਂ ਦੇ ਸਮੂਹ, ਸਭ ਕੁੱਝ ਇਸ ਤਰ੍ਹਾਂ ਲਗਦਾ ਸੀ ਜਿਵੇਂ ਰੱਬ ਨੇ ਇਹ ਨਜ਼ਾਰਾ ਵਿਹਲੇ ਵੇਲੇ ਬੈਠ ਕੇ ਤਿਆਰ ਕੀਤਾ ਹੋਵੇ। ਗੁਰੂ ਨਾਨਕ ਦੇਵ ਜੀ ਨੇ ਪਤਾ ਨਹੀਂ ਕਿਸ ਕਿਸ ਧਰਤੀ ਨੂੰ ਭਾਗ ਲਾ ਦਿਤੇ, ਜਿਸ ਦਾ ਸਿੱਖ ਇਤਿਹਾਸ ਅਜੇ ਤਕ ਪੂਰਾ ਅਧਿਅਨ ਨਹੀਂ ਕਰ ਸਕਿਆ। ਇੱਥੇ ਸਮਾਂ ਕਾਫੀ ਹੋ ਗਿਆ ਸੀ ਤੇ ਅਗਲੇ ਟਿਕਾਣੇ ਦੀ ਖਿੱਚ ਵੀ ਆ ਪਈ ਸੀ ਇਸ ਲਈ ਨਾ ਚਾਹੁੰਦੇ ਹੋਏ ਵੀ ਇਥੋਂ ਚਾਲੇ ਪਾਉਣੇ ਪਏ ਪਰ ਇਹ ਇਰਾਦਾ ਲੈਕੇ ਕਿ ਗੁਰੂ ਨਾਨਕ ਦੇਵ ਜੀ ਸਬੰਧਿਤ ਬਾਕੀ ਸਥਾਨਾਂ ਨੂੰ ਵੀ ਖੋਜਣ ਦਾ ਉਪਰਾਲਾ ਕੀਤਾ ਜਾਵੇਗਾ।